



КОН ИДНИНАТА

со ефикасен транспорт и безбедни патишта

**ПРОЕКТ ЗА ПОВРЗУВАЊЕ НА ЛОКАЛНИ ПАТИШТА**



**КОНТРОЛНА ЛИСТА НА ПЛАН ЗА  
УПРАВУВАЊЕ СО ЖИВОТНА СРЕДИНА И  
СОЦИЈАЛНИ АСПЕКТИ (ПУЖССА)**

Локален пат с. Морани до регионален  
пат, Општина Студеничани



Декември, 2023 Година

КОНТРОЛНА ЛИСТА НА ПЛАН ЗА УПРАВУВАЊЕ СО ЖИВОТНА СРЕДИНА И СОЦИЈАЛНИ АСПЕКТИ (ПУЖССА)  
*Локален Пат Моране до регионален пат, Општина Студеничани*

Изготвил:  
Илаз Муаџери диг  
Фуат Азизи диг  
Општина Студеничани  
Прегледал:  
м-р Сашка Богданова Ајцева  
Специјалист за животна средина и социјални аспекти  
Единица за имплементација на Проект за поврзување на локални патишта

## Содржина

1. Вовед .....	5
2. Еколошка категорија .....	6
3. Локација на проектот .....	7
4. Потенцијални влијанија врз животната средина и социјалните аспекти .....	22
Климатски карактеристики.....	22
Сеизмологија .....	23
Вода .....	<b>Error! Bookmark not defined.</b>
Квалитет на воздух.....	24
Отпад .....	24
Геологија и почва .....	25
Биодиверзитет.....	<b>Error! Bookmark not defined.</b>
Бучава .....	25
Културно наследство.....	<b>Error! Bookmark not defined.</b>
Чувствителни рецептори .....	<b>Error! Bookmark not defined.</b>
5. Цел на Контролна листа ПУЖССА .....	26
6. Примена на Контролна листа на ПУЖССА.....	27
7. Механизам на поплаки.....	28
8. Следење и Известување .....	30
Контролна листа на ПУЖССА за работите за реконструкција .....	32

## ПРИЛОЗИ

Прилог 1: Формулар за поднесување коментари

Прилог 2: Образец за поплаки за целиот период на спроведување на проектот

Прилог 3: Решение за одобрување на Елаборат за заштита на животната средина

КОНТРОЛНА ЛИСТА НА ПЛАН ЗА УПРАВУВАЊЕ СО ЖИВОТНА СРЕДИНА И СОЦИЈАЛНИ АСПЕКТИ (ПУЖССА)  
Локален Пат Моране до регионален пат, Општина Студеничани

Кратенки

ЕиС	Еколошки и Социјални
ОВЖС	Оцена на влијанието на животната средина
ЕиСР	Еколошка и социјална рамка
РУЖССА	Рамка за управување со животна средина и социјални аспекти
ПУЖССА	План за управување со животна средина и социјални аспекти
ЕСС	Еколошки и социјални стандарди
ЕУ	Европска Унија
Зиб	Здравје и безбедност
ППЛП	Проект за поврзување на локални патишта
LMР	Labor management procedure
МЗЗПР	Македонско Здружение за заштита при работа
ПБМ	Податоци за безбедност на материјалот
МТВ	Министерство за транспорт и врски
БЗР	Безбедност и здравје при работа
ЕИП	Единица за имплементација со проектот
ЛЗО	Лична заштитна опрема
СБ	Светска Банка

## 1. Вовед

Патната инфраструктура во Република Северна Македонија се состои од државни (магистрални и регионални) и локални патишта, од кои приближно 65% од вкупната должина на сите патишта отпаѓа на локални. Магистралните и регионалните патишта се под ингеренција на институциите и претпријатијата на државно ниво, додека за локалните патишта и улици надлежни се локалните власти (општините и град Скопје).

Локалната патна мрежа е во лоша состојба, како резултат на незадоволителното одржување на патиштата заради недостигот на финансии, главно заради недоволните инвестиции во секторот транспорт. Главна причина за лошата состојба на локалните патишта е тоа што секој регион (или општина) на Република Северна Македонија управува со различни финансиски капацитети, поради што, одредени региони немаат доволно финансиски средства за надградба/рехабилитација на постојните патишта што водат до болници, училишта и пазари, така што ова прашање носи и социјални проблеми.

За целите на рехабилитација на постојната локална патна инфраструктура (урбаните/руралните улици, локалните патишта), пешачките патеки, уличното осветлување, одводнувањето и градењето на капацитетите на општинската администрација, инвестиција од 70 милиони евра заем обезбедени од Светската банка ќе биде реализирана преку Министерството за транспорт и врски преку Проектот за поврзување на локалните патишта (ППЛП).

Компонентата за градење на капацитетите во рамките на ППЛП ќе обезбеди непречено спроведување на проектот и ќе ги зајакне човечките ресурси на локално и национално ниво за подобро планирање и спроведување на идните проекти, како и вклучување на прашањата поврзани со животната средина и социјалните аспекти и барањата на стандардите на Светска Банка за животна средина и социјални аспекти, во најрана фаза на проектот.

### **Здравствени, социјални и образовни дејности**

Од здравствени дејности се среќаваат:

- ПЗУ Авицена - с. Батинци
- ПЗУ Интра витам медикус - с. Батинци
- Стоматолошка ординација Ам дент - с. Студеничани
- Аптека Сара фарм - с. Студеничани
- ЗО Емергенца - с. Студеничани
- ЗО Мелем - с. Студеничани
- ЗО Нерон - с. Студеничани.

На територијата на општина Студеничани постојат образовни институции од основно училиште. Во Општината постојат 3 основни училишта и тоа: ОУ Мустафа Кемал Ататурк-с. Долно Количани, ОУ Алија Авдовиќ-с. Батинци и ОУ Наим Фрешери-с. Студеничани.

Во општина Студеничани се наоѓа подрачна единица на Министерството за правда.

### Сообраќајната инфраструктура

На автопатската и магистралната патна мрежа се надоврзуваат регионалните патишта, што заедно со локалните категоризирани патишта ќе ја сочинуваат патната мрежа на Република Македонија. Релевантен патен е:

- Р117 (Драчево-врска со Р104- Зелениково) и
- Р401 (врска со Р117-Орешани-Таор-врска со Р103-Катланово).

## 2. Еколошка категорија

За решавање на потенцијалните еколошки и социјални аспекти за Проектот, во октомври 2019 година беше изготвена Рамка за управување со животната средина и социјалните аспекти (РУЖССА) (како дел од ППЛП на МТВ), од страна на Експерт за животна средина и социјални аспекти (ЕЖССА), што е во согласност со барањата на Светската банка. РУЖССА претставува алатка за Оцена и управување со еколошките и социјалните стандарди, што овозможува спроведување на длабинска анализа на еколошките и социјалните аспекти.

Прелиминарниот скрининг според класификацијата на ризик на Светска банка утврди две категории на ризик на под-проектите: со значителен или со умерен ризик, за кои треба да се подготват различни инструменти според задолжителната анализа (due diligence).

„Проектите со значителен ризик“ бараат изработка на ПУЖССА, специфични за конкретната локација, кои треба да содржат информации специфични за конкретната локација, како и мерки за ублажување и План за следење.

„Проектите со умерен ризик“ бараат изготвување на Контролна листа за ПУЖССА, со која се утврдуваат потенцијалните можности за подобрување на животната средина и се препорачуваат мерки на превенција, минимизирање и ублажување на неповолните еколошки и социјални влијанија.

Табела 1 Еколошки скрининг за под-проектите на ППЛП

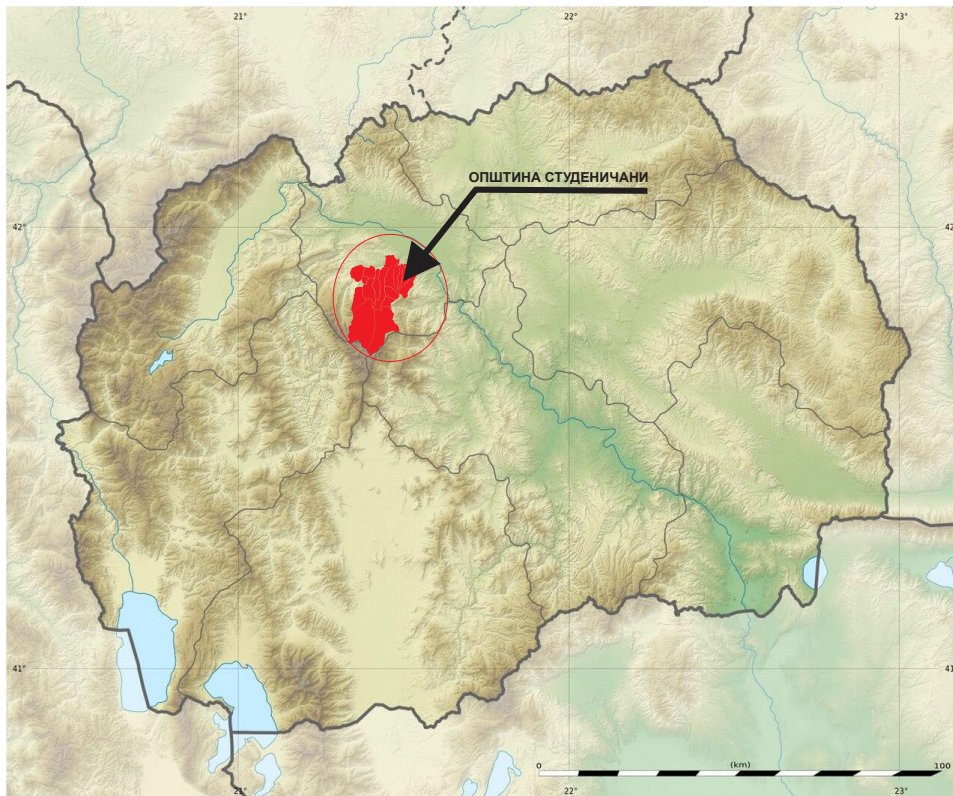
Видови проектни активности	Потребни документи за оцена на животната средина	Применливо во однос на:
1	Планови за управување со животната средина и социјалните аспекти (ПУЖССА) за секоја поединечна надградба (под-проект)	Работи за надградба на локалните патишта (интервенции во трупот и структурата на патот, како и замена на тротоар, при што, со работите на надградба ќе се интервенира заради зајакнување на трупот на патот и поставување нови тротоари).
2	Контролна листа за ПУЖССА	Рехабилитација на постојните локални патишта/улици (подобрување на состојбата на патот без менување на основните функционални карактеристики – менување на асфалтниот слој и негова замена со нов, крпење на ударни дупки и други работи за поправање на површината на патот, итн.)

По разгледување на техничката документација, извршената теренска посета на локацијата и разговорите со вработените во општината, земајќи го предвид опкружувањето на трасата, видот на активностите предвидени во рамките на Основниот проект, чувствителните рецептори долж улицата и Елаборатот за заштита на животната средина изработен за овој проект, беше направена оценка и од страна на Специјалистот за животна средина и социјални аспекти беше подготвена Листата за проверка на животната средина и социјалните аспекти. Во рамките на

Листата за проверка на животната средина и социјалните аспекти, Специјалистот за животна средина и социјални аспекти утврди дека проектот е класифициран како „проект со умерен ризик“ и дека е потребно да се изработи Контролна листа на ПУЖССА како инструмент за целосна анализа и оценка.

### 3. Локација на проектот

Макро локацијата на објектот е во административните граници на општина Студеничани. Општина Студеничани ги опфаќа јужниот и југозападниот дел на Скопското поле, како поранешна област на општина Кисела Вода. Низ нејзината територија тече реката Кадина. Подрачјето на оваа општина има разновидна релјефна структура, бидејќи поголемиот дел е ридско-планинска област, сместена помеѓу планините Галишница и Караџица, односно припаѓа на планинскиот масив Јакупица. Се граничи со овие општини: Сопиште, Кисела Вода, Зелениково и Велес. Територијата на општина Студеничани зафаќа површина од 274 km<sup>2</sup> и се вбројува во просечните општини во Република Македонија. Просечната густина на живеење е 62 жители на km<sup>2</sup> што во однос на ридско-планинскиот карактер на општината е релативно добар просек.



Слика 1 Локација на проектната област во релација со локацијата на општина Студеничани





Слика 2. Локација на локален пат за Моране (жолта линија), општина Студеничани (извор: Google map)

## 1. ЛОКАЛЕН ПАТ СЕЛО МОРАНИ ДО РЕГИОНАЛЕН ПАТ, ОПШТИНА СТУДЕНИЧАНИ

Lokalното naselenie od naselenoto mesto Морани како i okolnite naseleni mesta go koristaат ovoj пат како glavна директна vрска за povrzuvawe на село Морани со регионалниот пат и istite со општинскиот центар, а преку регионалниот пат „Justinijan Prvi“, со Скопје и пошироко. Od izvr{eniот теренски увид - rekognoscirawe на trasata на патот i тротоарот konstatirano е

ОСНОВЕН ПРОЕКТ  
За локален пат за с. Морани до регионален пат Општина Студеничани  
тех бр. М1 - 07/18

Тетово, Јули 2018 год.

12

deka kolovoznata konstrukcija по celата dol`ina на trasata е neizgradena, zemjena со големи neramnini, o{tetuvawa i deformacii со razli~ita {irina, со eden zbor патот е neupotrebliv за motoren soobra}aj i не е во состоjба да ги zadovolи потребите од аспект на носивост, brzina i bezbednost во soobra}ajот. Poradi ote`nata komunikacija меѓу naselenieto i trendot на porast на frekvencijata на soobra}ajот се nalaga потреба од celosna rekonstrukcija i osovremenuvawe на патот koja во celost }е ги zadovolи site barawa i }е ja има ekonomskata opravdanost .

Za таа cel, со основниот проект за ovoj локален пат е utvrden optimalen појас, odnosno optimalna mikrolokacija на trasata од site aspekti ± topografski, soobra}aen, prostoren, geotehni~ki, ekonomski i др.

### 2 ТЕРЕНСКИ УСЛОВИ

Obele`je на теренските услови секako е homogenosta на reljefот. Vo општинскиот центар, karakterot на теренот dol` trasata мо`е да се оцени како рамни~рски. Konfiguracijata не е nehomogena со мали nadol`ni i napre~ni naklonи.



Bitno e da se istakne deka postojnite napre~ni nakloni ne se dosta promenlivi.

Potegot na koj se protega postoe~kiot локален пат minuva del niz naseleno mesto so ogradi od dvete strani, кои не се предмет на ре{авawe со овој проект.

Terenot na koj se protega овој del од trasata e stabilen i pogodен за izработка на предметniot локален пат.

Novo projektiraniot op{tinski пат по cela svoja dol`ina ja prati trasata на postojniot пат, a kolovoznata konstrukcija на patot се izveduva врз нов слој од tampon во слој од 30cm од природен крупнозрнен камен материјал.

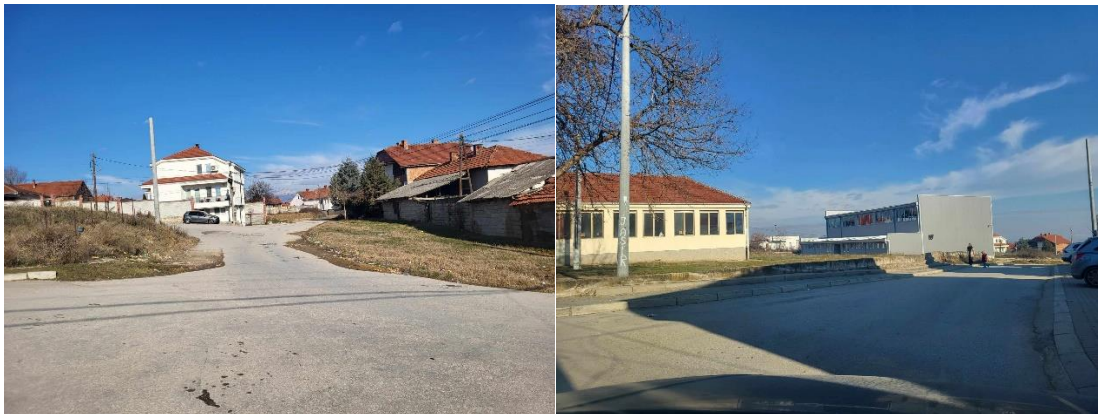
### **3 ПОДЛОГИ ЗА ПРОЕКТИРАВЕ**

Kako podlogi за razработка на овој Osnoven проект се користени topografski karti во razmera 1:25000, 1:2500 i snimeni nadol`en i popre~ni profili.

Osnovnata trasa e pretstavена на podlogi од 1:1000.

Pri izработка на Osnovniot проект како podloga за projektirawe користени се topografski karti во razmera 1:2500, Urbanisti~ki plan за s.Mорани - Општиот акт кој е на снага i situacija dobiena со tahimetrisko snimawe на postojnata sostojba на patot со snimeni nadol`ni i napre~ni profili на patot.

Site ovie podlogi за projektirawe се запazени i respektirани при izработка на овој Osnoven проект.



Слика 3. Раскрсницата каде се почетните точки од проектот, од левата страна е дворот од подрачно училиште Наим Фрашери.

Слика 4. Подрачно училиште Наим Фрашери и спортската сала кои имаат излез во ново проектираната улица.



Слика 5. Моранската чешма, која се фрекфентира многу од селаните, 100 метри од ново проектираната улица.

Слика 6. Моранска Џамија оддалечена на 150 метри од ново проектираната улица.



Слика 7. Маркет во ново проектираната улица.

Слика 8. Приклучна улица.



Слика 9. Приклучна улица.

Слика 10. Крајните куќи во новопројектираната состојба.





Слика 11. Приклучувањето на новопроектираната улица со Регионалниот патн (крајните точки).

### PROEKTNI ELEMENTI NA PATOT

Proektot e izraboten prema uslovite i barawata dadeni od strana na Investitorot :

- smetkovna brzina na patot 40 km/~as
- {iro~ina na kolovoz 2 x 2.75 5.50 m
- trotuar 2 x 1.20 2.40 m
- bankini 1 h 0.75 m. 0,75 m
- planum na patot 7.95 m
- maksimalen nadol`en pad-uspon 14.57 %
- minimalen radius na horizontalna krivin  $R_{min} = 40m$
- navodnuvawe (Zemjan Kanal) + Cevka F215

Osnovniot proekt e izraboten vo soglasnost so propisite za proektirawe na pati{ta vo i nadvor od naseleni mesta i va`e~kite zakoni od oblata na patniot soobra}aj.

Primenetite elementi na horizontalното i vertikalното re{enie na patot gi zadovoluvaat vozno-dinami~kite, vizuelno-estetskite i geometriskokonstruktivnite karakteristiki za vakov vid na pati{ta.

Pri izrabotka na proektot zemeni se vo predvid prostorniot i urbanisti~kiot plan vo regionot.

### SITUACIONO RE{ENIE

Situaciono - horizontalno re{enie na lokalniot pat c. Морани – регионален пат dadeno e vo razrabotena situacija vo  $R=1:1000$ .

Trasata na novoproektiraniot локален пат e postavena taka da go prati postoe~kiot pat. Se izbegnuva navleguvawe vo privatniot imot t.e ne se vr{i eksproprijacija na zemji{teto.

Predmet na ovoj Osnoven proekt e izrabotka na proektna dokumentacija za predmetniot Локален пат c. Морани до регионален пат, so vkupna dol`ina od 1296,63 m.

Kolovozot na patot e formiran od dve soobra}ajni lenti so {iro~ina od  $2 \times 2,75 \text{ m} = 5,50 \text{ m}$ , тротуар во двете страни на патот од  $2 \times 1,20 \text{ m} = 2,40 \text{ m}$  до стационача од 0+513,18 м i bankina od едната strana на patot od po 0,75 metri. Исто така e предвиден земјан канал од стационача 0.513.18 м до 1+296,63 м и цевка Ф215 од стационача 0+000,00 до 0+513,18 м

Grani~nite radiusi na horizontalnite krivini za presmetkovna brzina od 40km/~as iznesuva  $R=7\text{m}$ , dodeka pogolemite radiusi ovozmo`uvaat popre~niot naklon vo nadvora{na krivina da e kako kontranaklon.

Pri proektiraweto na novata trasa primeneti se radiusi koi se

vklopuvaat so terenot ,pritoa izbegnuvaj}i novi eksproprijacii, a sve so cel da trasata maksimalno se vlcopi na novoproektiraniot op{tinski pat i vo

#### ОСНОВЕН ПРОЕКТ

За локален пат за с. Морани до регионален пат Општина Студеничани postoe~kiot so {to se izbegnuva navleguvaweto vo privaten imot t.e eksproprijacija na zemji{teto kako i vklopuvawe vo postoe~ki izvedeni objekti (na pr. armirano betonski cevasti propusti). Toa zna~i deka pri~inata za primena na pomali elementi e od ekonomska priroda, a sepak stanuva zbor za pat so sreden broj na vozila kade PGDS e pomal od 2000 vozila.

Primenetite elementi na horizontalnoto re{enie za op{tinskiot pat od ovoj rang se zadovoluva~ki i vo soglasnost so pravilnikot za proektirawe na javnite pati{ta vo i nadvor od naseleni mesta.

Za soodvetni radiusi (R) i prekr{ni agli ( $\alpha$ ) presmetani se elementi na horizontalnite krivini t.e Tg-tangenta, V-bisektrisa i Dk-dol`ina na ~ista kru`na krivina i istite se dadeni vo tabeli.

Temiwata na horizontalnite krivini definirani se so relativni koordinati, vo odnos na x i y - oska. Site potrebni geodetski podatoci za prenesuvawe na novoproektiraniot pat na teren priloeni se vo proektot prilog Numeri~ki podatoci.

Vo situacionoto re{enie stacioniraweto na patot e izvr{eno со различно rastojanie. kako i na karakteristi~ni mesta t.e elementarnite to~ki od horizontalnata krivina po~etok,sredina i kraj na ~ista kru`na krivina.

#### VERTIKALNO RE{ENIE

Niveletskoto vertikalno re{enie na patot e izraboteno vo nadol`niot profil vo  $R=1:1000/100$ .

Niveletata na patot e odredena vo soglasnost so ve}e usvoeniот kriterium t.e novoproektirana niveleta da go prati postoe~kiot pat, minimalni zemjani masi (ekonomski kriterium), izbegnuvawe na eksproprijacija na zemji{teto i niveletsko vklopuvawe vo ve}e izgradeni objekti za odvodnuvawe.

Pri povlekuvawe na niveletata vodeno e smetka za gore ka`aniot kriterium t.e vklopuvawe na patot i trotoarot vo postoe~kiot pat i ve}e oformenite vkrstosnici kako i vklopuvawe na patot vo ve}e izgradenite objekti kako {to se cevasti propusi dol` trasata. Isto taka za minimalna eksproprijacija na zemji{teto izbegnati se visoki nasipi.

*Niveletskoto re{enie e usloveno od: vlezovite za okolnite objekti i povrzuvawet na patot so локално пат с. МОРАНЕ- РЕГИОНАЛЕН ПАТ*

Goleminata na применетите nadol`ni nakloni so ogled na rangot na patot vo zavisnost od karakterot na terenot se vo granici {to gi opredeluvaat va`e~kite tehni~ki propisi za vakov vid tehni~ka dokumentacija.

Konveksnite i konkavnite prekr{uvawa na niveletata se zaoblени so vertikalni krivini ~ii radius odgovara na presmetkovnata brzina 40 km/~as (minimalen radius na zaobluvawe na konveksniот prelom na niveletata 300 m).

Imaj}i gi site ovie uslovi nadol`niот naklon na niveletata na ulicata e promenliv. Pri toa e izvr{eno zaobluvawe na vkupno нема prekr{uvawe so radiusi.

Napre~niот naklon na kolovozot vo pravec iznesuva 2,00%. Vo krivini napre~niот naklon na kolovozot e isti kako i vo pravec i iznesuva 2.05%, sem vo krivinите so mali radiusi ispod 40 m. Kade popre~niот naklon iznesuva 5 %.

#### ODVODNUVAWE

Pred da se po~ne so ova poglavje potrebno e da se napomene deka {to se odnesuva do hidrolo{kite sostojbi posebni istra`uvawa ne se praveni.

Soglasno na poznatite klimatski priliki, samo se usvoeni standardnite koli~ini na atmosfьerskite vrne`i.

Za ova podra~je, odnosno za voobi~aenite uslovi na umerenata

kontinentalno-mediteranskata klima, kriteriumot za koli~inata na  
atmosferskata voda e do`d {to se javuva edna{ vo dve godini.

Atmosferskata voda od kolovoznata povr{ina se odvodnuva so  
podol`ni i popre~ni padovi кои водата ја влевуваат во земјаниот канал од  
горната страна-десна и преку цевасто бетонски пропусти зе влеват во постојните  
долови.

Celinata, zbirot na detalnite re{enija na propustite, rigolite i  
kanavkite go pretstavuvaат дренажниот систем - sistemot za odvodnuvawe na  
patot i objektite. Propustite i kon niv pripadnite objekti ja prifa}aat seta  
strani~na voda {to doa}a od kolovoznata povr{ina i od dolovite, кои се  
дефинира со овој проект.

На постојниот пат не се регистрирани постоечки пропусти и предвидено е да се  
изградат 3 нови цевести пропусти со Ф-600мм. На локалитетите прикажени во  
ситуацијата

и надолжниот профил. Цевастите пропусти со дијаметар на отвор од ф-600мм, чија  
намена е прифаќање на атмосферските води од доловите го задоволува правилното  
одводнување, како и одводнувањето на трупот на патот. За прифаќање на водите од  
каналите-канавката долж трасата на патот се предвидени цевести пропусти. На овој  
патен

правец ќе бидат следните монтажни бетонски цевести пропусти како што се прикажени  
во

ситуационото решение и надолжниот профил а се наоѓаат на следните стационажи:

- Пр.1 - км 0+433,00 / (8,0м) БЦП Ф-600 (новопроектиран)
- Пр.2 - км 0+666,85 / (8,0м) БЦП Ф-600 (новопроектиран)
- Пр.3 - км 1+146,50 / (8,0м) БЦП Ф-600 (новопроектиран)

Vo delot "Grafiki prilozhi" na predmetniot proekt prilo`eni se crte`i na  
betonski cevast propust vo R 1 : 20 so detali za negova izvedba, t.e detal za  
vливна {ahta i detal za pu{tawe na vodata vo {ahtata.

#### ЕКОЛОГИЈА

Vo ovaа to~ka so skraten podnaslov ЕКОЛОГИЈА pred se se dava osvrt  
na vklopuvaweto na novoproektiraniot op{tinski pat vo okolinata. Pod toj  
poim se podrazbiraат просторните односи на soobra}anicite i okolinata ,  
oblikuvaweto na popre~nite profili, ureduvaweto na deponiite (pozajmi{ta  
,pejsa`no ureduvawe i sli~no. Za{titata od zagaduvaweto {to go pri~inuva  
soobra}ajot e opfatena vo merka koja taa go ovozmo`uva ovodnuvaweto na  
kolovoznata voda преку атмосферската канализација во постојните водени  
tokovi, dodeka neminovnata aerozagadenost, ednostavno re~eno, }e bide onakva  
kakva {to bila .

Ocenuvaj}i op{to,mo`e da se re~e deka просторните односи на ulicata со  
okolinata zadovoluvaат. Po celata dol`ina na trasata, istata e polo`ena vo  
nizok nasip i ne otskoknuva mnogu od sredinata.

Deponiite se pomesteni podaleku od prostorot {to go opfa}a vidnoto  
pole pri vozeweto po novoproektiraniot pat, no tie se uredeni i uredno  
oblikuvani.

Vo odnos na pejsa`noto oblikuvawe ovoj proekt ne dava posebni,  
konkretni re{enija.

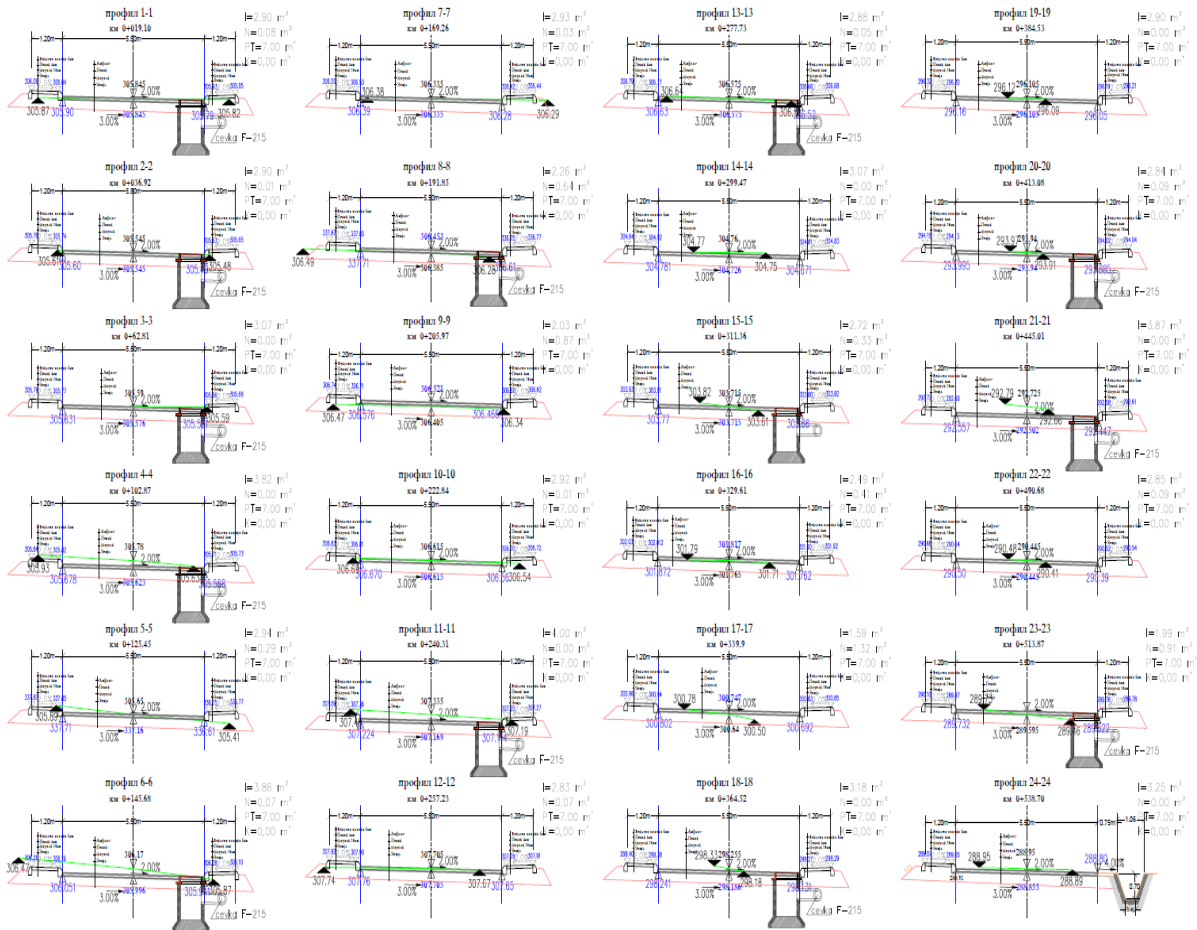
Vo nedostig na tehni~ki mo`nosti za izработка na trodimenzionalnata  
slika - perspektiva kako osnova za potrebnoto pejsa`no ureduvawe (drvja,  
zasadi, razni ureduvawa - planirawa i sl.), ostanuva mo`nosta sli~no kako i  
pri pra{aweto za humuziraweto na iskopite vo nepovolen teren, stru~waci za  
hortikultura da dadat dopolnitelni re{enija za konkretni slu~ai.

#### ГЕОДЕТСКИ РАБОТИ

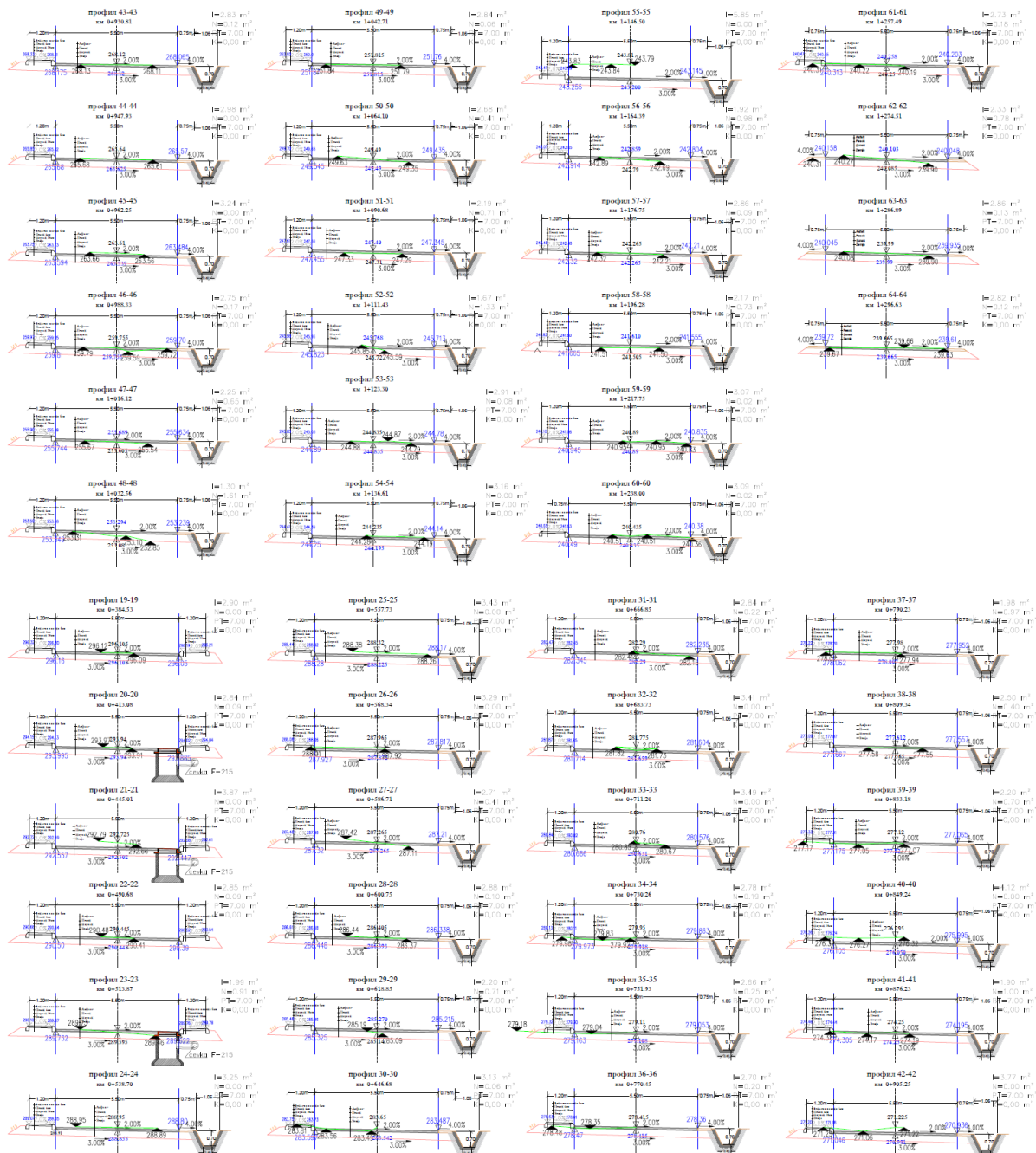
Od standardnite geodetski raboti - podol`noto iskol~uvawe,

nivelmanskite snimawa na osovinskite to~ki i po~etnrite i zavr{ni vrski so postojnite pati{ta, snimaweto na popre~nite profili i tahimetriskite snimki - primeneti se metodi za maksimalna mo`na to~nost.

Iskol~uvaweto e vr{eno so metoda na presek na poligonskiot vlak, a site potrebni podatoci se prilo`eni vo geodetskiot elaborat. Popre~nite profili isto taka se detalno snimeni.







Слика 12,13. Попречни профили

Предмер пресметка со количини за одредени позиции за локален пат Моранде до регионален пат се следни:

- Ископ во широк откоп 3745,74 m<sup>3</sup>
- Изработка на насип 361,21 m<sup>3</sup>
- Постелица-планум на долен строј 9896.72 m<sup>2</sup>
- Тампон за коловоз 2969,02 m<sup>3</sup>
- Ситен песок фракција 0-4 мм со d= 10 цм 139,45 m<sup>3</sup>
- асфалт БНХС -16 во слој од 7 цм 7131,46 m<sup>2</sup>
- бехатон плочки – 6 цм 2172,59 m<sup>2</sup>

- ивичњази 18/24 цм 1810,40 m
- ивичњази 8/24 цм 1810.50 m
- косини 1699.82 m<sup>2</sup>
- АБ сливник (вертикален) 13 парчиња
- Пластична цевка Ф-215 мм 513,87 m
- АБ цевсти пропусти Ф-600 од (9,0 м \* 3 парчиња) 3 парчиња
- Земјан канал за наводнување 796 m

Согласно планираните градежни активности нема потреба за одземање на земјиште и спроведување на постапка за експропријација, нема потреба за сечење на дрвја и спроведување на план за компензација, ниту пак рушење на објекти. Горенаведените позиции ќе се изведуваат на веќе постоечки локален пат.

#### **Контрола на безбедноста на патот**

За да се осигура дека потенцијалните ризици за безбедноста на патот, за учесниците во сообраќајот и за засегнатите заедници се спречени и/или ублажени, се спроведе Контрола на безбедноста на патот од страна на независен квалификуван тим ревизори ангажиран од ЕИП (ревизија во фаза на проектирање). За спроведената Контрола на безбедноста на локалните улици беше изготвен формален Извештај во кој се презентирани утврдените пропусти и недостатоци во безбедноста на патот како и препораките за нивно отстранување или намалување на нивното негативно влијание врз безбедноста на сообраќајот. Дадените препораки од извештајот се одобрени од општина Студеничани и се вградени во основниот сообраќаен проект.

Уسوените препораки за локалната улица се следните:

## **2. СПЕЦИФИЧНИ ПРАШАЊА ЗА БЕЗБЕДНОСТА НА ПАТИШТАТА**

Специфичните прашања за безбедноста на патиштата анализирани во следните поглавја се идентификувани како резултат на прегледот на обезбедената документација. За секое идентификувано прашање се предлагаат мерки за ублажување, имајќи ја предвид фазата на РБП и можностите за спроведување на мерките во оваа фаза од проектот.

### **2.1. Функција на патот**

Во однос на функција на патот не се воочени недостатоци во проектната документација.

### **2.2. Попречни профили**

#### **2.2.1 Стрмни косини на бетонски канал покрај патот**

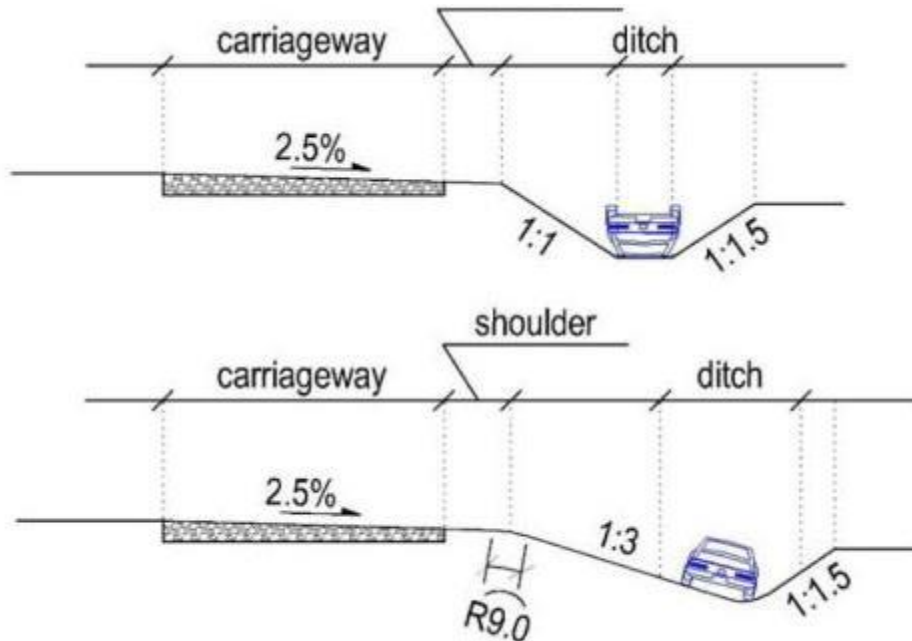
##### **Опис на проблем:**

По должина на трасата надвор од населеното место с.Морани, предвиден е прекин на тротоарот и изградба на банкина и бетонски канал покрај патот кој ја намалува безбедноста при возење, поради неговата длабочина и стрмните наклони на каналот (1:1.5).

##### **Предлог мерка:**

Ревизорскиот тим како мерка за подобрување на безбедноста на сите учесници во сообраќајот, се препорачува покривање на каналот со бетонска плоча.

Како алтернативна предлог мерка се препорачува промена на каналот и ублажување на наклонот на каналот во однос 1:3. Со промена на наклонот на каналот се намалува можноста за превртување на возила во каналот и доколку би дошло до излетување на возила од патот, возилото користејќи го поблагиот наклон кон косината на каналот безбедно ќе запре.



Сл.14 Ублажување на наклон на канал и влијането на превртување на возилото РБП

## 2.3. Трасирање на пат

### 2.3.1. Третирање на регионален пат во граница на опфат

#### Опис на проблем:

Во проектната документација обработен е и дел од ул.Јустинијан Први каде започнува регионален пат и ЈПДП има одобрен проект за сообраќајна сигнализација по истиот. Исто така на крајот од траса на крстосницата е предвиден пешачки премин а во проектот се предвидени банкини.

#### Предлог мерка:

Ревизорскиот тим предлага да се отстрани предвидената сообраќајна сигнализација на ул.Јустинијан Први во проектната документација и улица 5 да заврши до крстосницата со ул.Јустинијан Први со предвиден стоп знак отстранување на обележаниот пешачки премин бидејќи во тој дел од трасата нема тротоари.

**Класификација на мерки:** ВАЖНО

**Веројатност за појава на незгода:** ГОЛЕМА

**Проценети трошоци:** 0,00 денари

## 2.4. Крстосници

### 2.4.1. „Y“ крстосница на крајот од трасата и намалена прегледност во зона на крстосница од паркирани возила

#### Опис на проблем:

На крајот на проектната документација локалниот пат крстосува со регионален пат формирајќи у крстосница, создавајќи непрегледна средина поради постоечките високи бетонски огради. Ваквите типови на крстосници можат да придонесат до поголем број на сообраќајни незгоди, поради намалена прегледност. Исто така може да се очекува намалена прегледност во зоната на крстосница поради паркирани возила, што може да влијае на настанување на незгоди од тип на бочен судир, како и налетување на пешак со настанување на тешки телесни повреди.

#### Предлог мерка:

Ревизорскиот тим предлага да се постават еластични столбчиња во зона на крстосници на предметната улица, со што би се спречило непрописното паркирање и би се подобрила прегледноста во зона на крстосница. Еластичните столбчиња потребно е да се постават најмалку 10m пред/после крстосница на секоја крстосница како и на дел од самата крстосница (зона радиуси). При поставување на еластични столбчиња, потребно е да се води сметка за влезовите на возилата на приватните парцели со цел да не го ограничува пристапот. Во однос на геометријата на крстосницата, ревизорскиот тим предлага во најмала мерка поставување на огледало на регионалниот пат со цел возилата кои застануваат на крстосницата да можат да ја гледаат десната страна од регионалниот пат која е тотално непрегледна од постоечката висока ограда од бетонски блокови.



Слика 15. Пример на поставување на еластични столбчиња

## 2.5. Јавни и приватни услуги

Во однос на јавни и приватни услуги не се воочени недостатоци во проектната документација.

## 2.6. Ранливи учесници во сообраќајот

Во однос на ранливи учесници во сообраќајот постојат дополнително применети мерки кои се подетално објаснети во точка 2.7.1 и 2.7.2.

### 2.6.1. Ограничување на користење на тротоари, кренати рабници во зона на пешачки премини

#### **Опис на проблем:**

Ревизорскиот тим воочи дека во проектната документација рабниците во зона на пешачките премини се кренати, што ја ограничува употребата на тротоарите од стана на лица со инвалидитет и детски колички. Ова допринесува ранливите учесници во сообраќајот да се движат по коловоз, што допринесува за можност од сообраќајна незгода налетување на пешак како и настанување на тешки телесни повреди.

#### **Предлог мерка:**

Ревизорскиот тим предлага спуштање на рабници до кота на асфалт во зона на пешачки премини по должина на цела ул.5.



## 2.7. Сообраќајна сигнализација и осветлување на пат

### 2.7.1. Недостаток на сообраќајна сигнализација

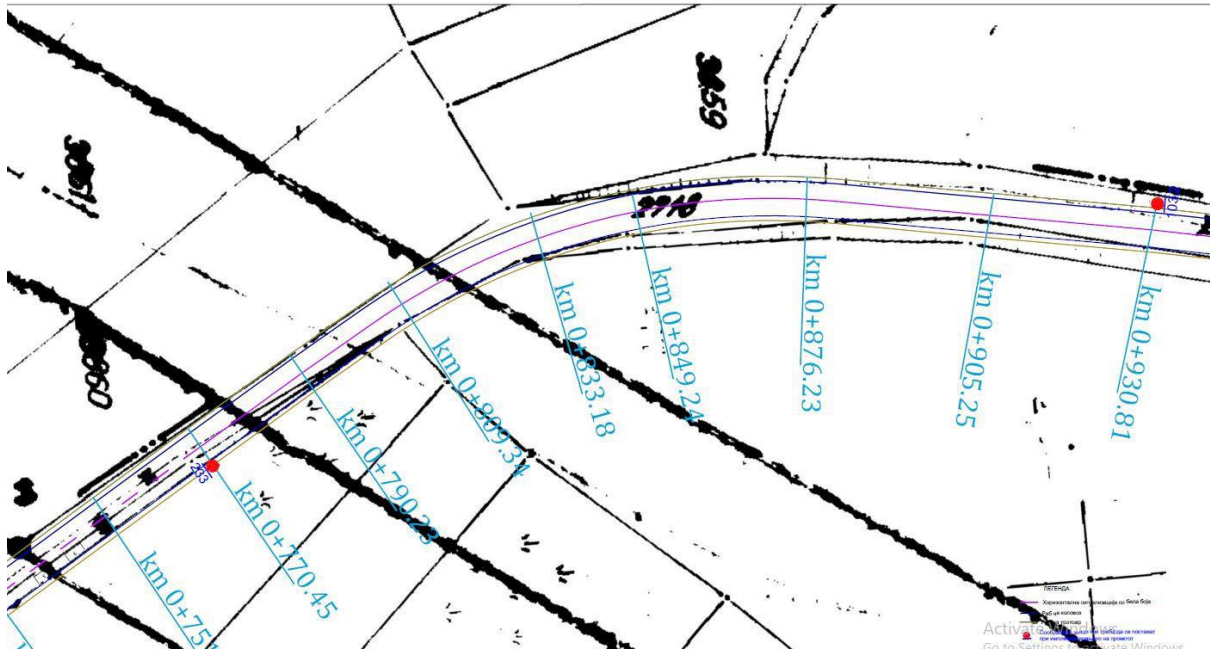
#### **Опис на проблем:**

Во проектната документација, постојат позиции каде има пропуштена сообраќајна сигнализација и оптема, и тоа:

- Недостасуваат сообраќајни знаци 302.1 кои треба да се постават во двете насоки на движење на локациите каде што има предвидено пешачки премини
- Пешачки премини на големи растојанија што не одговараат на елементите на населено место со очекуваните пешачки токови и ќе доведе пешаците да преминуваат на необележани места и ќе се зголеми веројатноста за појава на сообраќајни незгоди со налет на пешаци.
- Забележана е опасна хоризонтална кривина на почетокот на локалниот пат и на стационата 0+800,00 кај кои поради објектите кои се наоѓаат од двете страни на коловозот и вегетацијата се јавува намалена прегледност на трасата со што влијаат врз безбедноста на сообраќајот.
- По должина на трасата се лоцирани пристапни улички кои не се регулирани со сообраќаен знак и можат да доведат сообраќајни незгоди со бочни судари.
- На делот надвор од населено место на локалниот пат има прекин на тротоарот од десна страна и проектиран е тротоар само од левата страна на локалниот пат. Во овој дел се очекува движење на пешаците како ранливи учесници по коловозот и банкината и можна е појава на сообраќајни незгоди со пешаци.



Слика 16. Опасна кривина на почетокот на локалниот пат



Слика 18. Опасна кривина на стационажа 0+800,00

#### Предлог мерка:

Ревизорскиот тим предлага додавање на хоризонталната и вертикалната сигнализација која недостасува, обележување на пешачки премини во делот од улицата со предвидени тротоари како и поставување сообраќаен знак 202 на пристапните улички. Во однос на прекилот на тротоарот од десната страна на улицата, ревизорскиот тим предлага да се постават знаци со шифра 122 во тој дел со што би се нагласила појавата на пешаци по коловозот и би се намалила можноста за појава на незгоди.

Исто така ревизорскиот тим предлага да се постават знаци за обележување, т.е. означување на опасни кривини на горенаведените локации. Се препорачува, во зависност од кривината, растојанието помеѓу знаците да биде 8-15 m за кривина со радиус од 60 m, 15-25 m за радиус од 150 m и 25 m за кривини со поголем радиус. Овие сообраќајни знаци ќе имаат поголема ефикасност за перцепција на возачите доколку се постават на жолта рефлектирачка основа (слика 2.7.3.3).



Сл.19 Предлог за поставување на шеврони

#### 2.7.2. Недостаток на улично осветлување

##### Опис на проблем:

Во проектната документација не постојат податоци за предвидено улично осветлување а со оглед на тоа што трасата е во населено место се зголемува



можноста за појава на сообраќајни незгоди при намалена прегледност во ноќни услови со челни и бочни судари како и налети врз пешаци со фатални последици.

**Предлог мерка:**

Ревизорскиот тим предлага изработка на проект за улично осветлување по цела должина на улицата.

**2.7. Елементи за пасивна безбедност**

Во однос на елементите за пасивна безбедност во сообраќајот не се воочени недостатоци во проектната документација.

### 3. РЕЗИМЕ И КЛАСИФИКАЦИЈА НА ПРЕПОРАКИТЕ

По разгледување на проектната документација од аспект на безбедност во сообраќајот, идентификувани се можни проблеми кој влијаат на настанување на незгоди со тешко повредени лица. Идентификувани се 5 специфични проблеми кој се однесуваат на ранливите категории на учесници во сообраќајот и сообраќајната сигнализација предвидена во рамки на проектот.

За секој специфичен проблем дефинирани се препораки за намалување и отстранување на истите, со што дадена е класификација на предлог мерка со ниво на ризик од настанување на сообраќајни незгоди и последици од истите. Согласно горенаведеното, сите предлог мерки се класифицирани како „ВАЖНИ“ и „УМЕРЕНИ“.

## 4. Потенцијални влијанија врз животната средина и социјалните аспекти

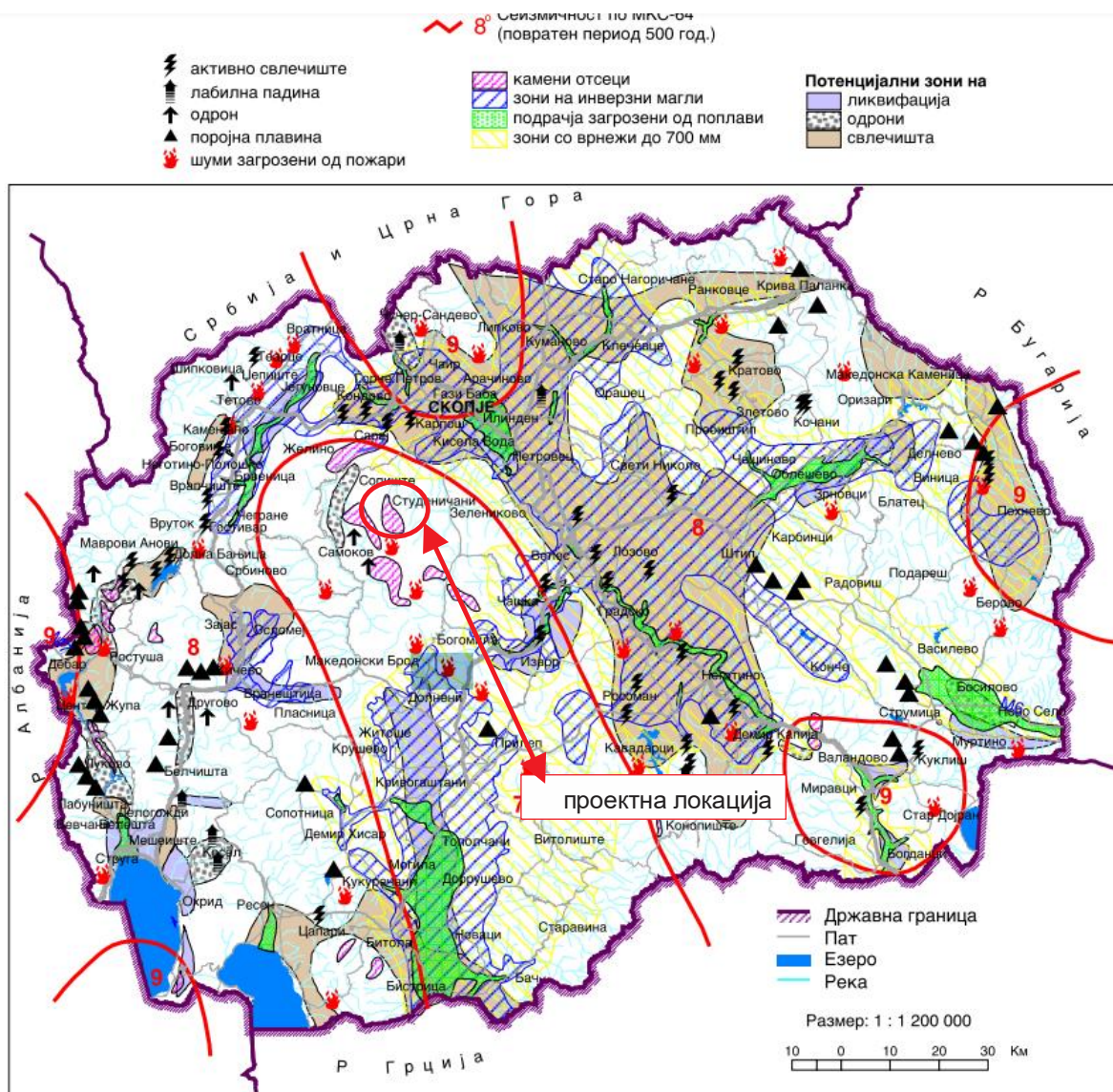
### Основни карактеристики на животната средина и социјалните аспекти

#### Климатски карактеристики

Согласно на познатите климатски прилики, само се усвоени стандардните количини на атмосферските врнежи. За ова подрачје, односно за вообичаените услови на умерената континентално-медитеранската клима, критериумот за количината на атмосферската вода е дожд што се јавува еднаш во две години. Атмосферската вода од коловозната површина се одводнува со подолжни и попречни падови кои водат до проектираните-поставените метални сливници на секои 25м, кои меѓусебно се врзани со корогирана пластична цевка Ф215мм, која цевка на секои 100м излегува - се влива во потокот кој иде паралелно со улицата 5 и Морани до регионален пат и истите го претставуваат системот за одводнување на патот и објектите. За прифаќање на водите од каналите долж трасата на патот дополнително не се предвидени додатни цевasti пропусти.

#### Поплави и ерозија

Општината Студеничани е дел од Скопски плански регион. Согласно истражувањето на постоечката документација, територијата на општината Студеничани на Слика е преставена локацијата на проектната област согласно потенцијалните природни катастрофи (ерозија, поплави, свлечишта и земјотреси).



извор: <http://app.gov.mk/wp-content/uploads/2015/04/%D0%9030104-PP-na-RM-2002-2020.pdf>

Слика 20 Мапа со потенцијални природни катастрофи (ерозија, поплави, свлечишта и земјотреси)

### Сеизмологија

Пошироката област на проектната локација припаѓа на епицентрално подрачје. Ова подрачје на под- проектот се карактеризира со ниска сеизмичка активност и среден до висок потенцијал за сеизмичко влијание.

Во овој регион, катастрофални земјотреси се релативно чести, достигнуваат јачина до VIII MCS.





Слика 11. Сеизмолошка карта за РСМ

#### Квалитет на воздух

Во Република Северна Македонија, мониторингот на квалитетот на амбиенталниот воздух го врши Министерството за животна средина и просторно планирање, кое управува со државниот автоматски систем за квалитет на воздух составен од 18 стационарни и 2 мобилни мерни станици, од кои 5 се лоцирани во Скопје и најблиската мерна станица до локацијата на проектот е онаа во Лазарополе, лоцирана на 33 km северо-западно од проектната локација во с. Студеничани. Во оваа мерна станица за квалитетот на воздухот се врши мониторинг на: сулфур диоксид, азот диоксид, јаглерод моноксид, озон и суспендирани честички со големина од 10 микрометри (PM10). Мониторинг станицата, како и село Студеничани се лоцирани во рурална средина.

Мониторинг станицата забележува само надминувања на прагот за PM10. Просечната дневна гранична вредност на PM10 на мерното место Лазарополе во 2020 година е надмината 5 дена.

#### Отпад

Отстранувањето на општинскиот цврст комунален отпад и други типови на отпад се врши колективно и индивидуално. Собирање на комунален отпад врши Јавното комунално претпријатие „ЈКП Студеничани“ од општина Студеничани.

Отпадот од општина Студеничани се депонира на депонијата во Дрисла.. Депонијата ги исполнува минималните санитарни стандарди и прописи и е лиценцирана за одлагање градежен отпад.

### Геологија и почва

Општината се карактеризира со ридски терен, сместен на околу 730 m надморска височина.

### Бучава

Во Северна Македонија само во поголемите градови се врши мониторинг на бучавата, додека во општина Студеничани нема станица за мониторинг, поради што нема мониторинг на загадувањето од бучава. Нема евидентирано жалби заради зголемено ниво на бучава на проектната локација.

Се очекува потенцијалните ризици и влијанија на реализацијата на ППЛП за проекти од помал обем, да бидат привремени и/или реверзибилни, со мала магнитуда и специфични за конкретната локација. Тие влијанија се поврзани со:

- ✚ Бучава и вибрации;
- ✚ Прашина и емисии на гасови;
- ✚ Создавање различни видови неопасен отпад, како и мали количини на опасен отпад;
- ✚ Потенцијално загадување на почвата и водните ресурси (инцидентни истекувања на моторни масла, средства за подмачкување, гориво, итн...);
- ✚ Можно привремено нарушување на тековниот сообраќај (со почеток на проектните активности во текот на денот кога населението ќе ги користи улиците);
- ✚ Безбедност во сообраќајот;
- ✚ Безбедност и здравје на заедницата;
- ✚ Не се очекува да се појават кумулативни влијанија од градежните активности;
- ✚ Пристап до индивидуалните куќи и до џамијата, земјоделски површини и сл;
- ✚ Безбедност и здравје при работа на луѓето кои ја користат улицата, особено оние кои живеат долж улицата;
- ✚ Безбедност и здравје при работа на луѓето кои се ангажирани за изведување на градежни работи,
- ✚ Кумулативно влијание од изведување на градежни работи од трети Изведувачи (оператори) кои не се дел од овој проект,
- ✚ Оштетување на пристапните патишта;
- ✚ Локално негативно влијание врз почвата и водите;
- ✚ Привремено користење на земјиште доколку е потребно.

Договорот ќе ги дефинира роковите и обврските за користење на земјиштето или други простории (на пр. гаража, простор за складирање, итн.) во согласност со оваа Контролна листа на ПУЖССА и подготвената РПР за ППЛП. Покрај тоа, целиот надоместок ќе биде платен од страна на Изведувачот пред пристапот до соодветното земјиште.

На Изведувачот не му е дозволено да зазема земјиште од трета страна, без претходна писмена согласност од третата страна (на пример, Договор). Секоја штета на трети лица предизвикана од страна на Изведувачот ќе биде компензирана единствено од страна на Изведувачот.

## 5. Цел на Контролна листа ПУЖССА

Контролна листа на ПУЖССА се користи за проектите за Реконструкција на локалните патишта - едноставни, помалку ризични под-проекти, кои обично се состојат само од промена на асфалтот или дренажа на локалниот пат. Контролна листа на ПУЖССА претставува „прагматична добра практика“ и е осмислен така што да биде лесен за употреба и компатибилен со стандардите за животна средина и социјални аспекти на СБ.

Овој документ ќе помогне во оценувањето на потенцијалните влијанија врз животната средина и социјалните аспекти поврзани со предложениот под-проект, во утврдувањето на потенцијалните можности за подобрување на животната средина и социјалните аспекти и во препорачувањето на мерки за превенција, сведување на минимум и ублажување на неповолните еколошки и социјални влијанија.

Контролната листа на ПУЖССА е документ кој е составен дел на тендерската документација.

Процесот на проектирање и спроведување на работите предвидени во под-проектот се одвива во три фази:

- 1) Фаза на општа идентификација и опсег, во која ќе се извршат потребните работи на Реконструкција на патиштата. Во оваа фаза може да се утврдат потенцијалните негативни/неповолни влијанија, врз основа на извршените работи. Деловите 1, 2 и 3 се изработени како нацрт-верзија. Вториот дел од Контролната листа на ПУЖССА ги содржи сите типични активности и нивната поврзаност со типичните еколошки проблеми и соодветните мерки на ублажување.
- 2) Оваа фаза ги содржи техничките спецификации на проектот и процената на трошоците за градежни работи и другите услуги поврзани со под-проектот. Во оваа фаза се дефинира тендерот, доделувањето на договорите за изведување на работите и обврските утврдени во договорот на Изведувачот. Пред да биде објавен тендерот, Контролната листа на ПУЖССА треба да се објави за јавноста и да се финализира. Контролната листа на ПУЖССА е незаменлив дел од тендерската и договорната документација.
- 3) Во текот на фазата на спроведување (фаза на градба), Изведувачот ги спроведува мерките на ублажување и следење пропишани во Контролна листа на ПУЖССА, додека на соодветната локација се обезбедува сообразност со еколошките и социјалните стандарди (Контролна листа на ПУЖССА и регулативата за животна средина, здравје и безбедност (БЗР)) и другите квалитативни критериуми, а нивната примена ја проверува/надгледува Надзорен инженер, кој го вклучува надзорниот тим на инженери на локациите и дополнително надзорниот службеник ангажиран на проектот од страна на администрацијата на Општината.

За време на фазата на изградба на проектот, мерките за ублажување и мониторинг напишани во Списоците за проверка на ПУЖССА се спроведуваат од страна на Изведувачот. Усогласеноста на еколошките и квалитативните критериуми ја испитува надзорникот, односно инженерот.

Усогласеноста со животната средина и социјалните аспекти на Изведувачот се докажува преку мониторинг и план за ублажување имплементирани на градежната локација. Сепак, целокупната одговорност за усогласеноста останува на Заемопримачот/ЕИП.



Практичната примена на Контролната листа на ПУЖССА ќе се состои од реализација на Дел 1 во однос на обезбедувањето и документирањето на сите релевантни специфики на локацијата. Во вториот дел, активностите што треба да се преземат ќе се проверуваат според предвидениот вид на активност, а во третиот дел ќе се утврдат и ќе се применат параметрите за следење (Дел 3) во согласност со активностите прикажани во Дел 2. Мониторингот вклучува и надзор врз спроведувањето на планот за ублажување.

Целосно пополнетата Контролна листа на ПУЖССА, прикажана во табела за секој вид работа, ќе биде прикачена како составен дел од тендерската постапка и договорите за изведување на работите и документ кој е аналоген на сите технички и комерцијални услови коишто договорните страни треба да ги потпишат. Врз основа на Контролната листа на ПУЖССА во фазата пред започнување на градежните активности, Изведувачот подготвува, а Надзорниот инженер одобрува карактеристичен за градежната локација ПУЖССА на Изведувачот (ПУЖССА-И).

## 6. Примена на Контролна листа на ПУЖССА

По пополнувањето на Контролната листа за еколошки и социјален скрининг од страна на Експертот за животна средина и социјални аспекти, проектот се класифицира како „**проект со умерен ризик**“.

Контролната листа на ПУЖССА се користи за проекти кои опфаќаат **само реконструкција на постојните локални патишта/улици** (промена на асфалтниот слој и негова замена со нов, повторно поставување на тротоар, поправка на дупките, крпење и секако друго средување на површината на патот.).

Контролната листа е поделена на 4 сегменти:

- Вовед, во кој се изложува проектот, со дефиниција на еколошката категорија и објаснување на концептот на Контролна листа на ПУЖССА;
- Дел 1 - Описен дел на проектот („пасош на локацијата“), во кој се дадени локацијата, законодавството, описот на проектот и процесот на јавна расправа/увид;
- Дел 2 - Анализа на еколошкиот и социјалниот аспект на секоја активност преку прашања од затворен тип, проследено со мерки на ублажување за секоја активност;
- Дел 3 - План за следење на активностите во трите фази: подготовка, фаза пред започнување на изградбата, изградба и работење.

Контролна листа на ПУЖССА за работите на реконструкција на улицата ги содржи влијанијата врз животната средина и социјални аспекти и соодветните мерки на ублажување, со цел влијанијата врз животната средина (загадување на воздухот и водите и бучава) да се сведат на минимум. Списокот, исто така, нуди и практики на управување со опасен и неопасен отпад и мерки за контрола на испуштените супстанции на градежната локација. Во Контролната листа на ПУЖССА се дадени и чекори кои треба да се преземат во случај доколку на локацијата на реконструкција на улицата постојат или се пронајдени предмети од културно или археолошко значење.

## 7. Механизам на поплаки

ЕИП во рамките на МТВ воведува механизам за поплаки со кој ќе се осигура одговор на сите грижи и поплаки, особено од засегнатите страни и заедниците.

Со цел добивање коментари од засегнатите страни (локалните граѓани и работниците на проектните локации), ЕИП воспостави постапка на механизам за поплаки кој вклучува образец за поплаки за фазата на изградба на проектот што ќе биде достапен во електронска форма на веб-страната на МТВ, веб-страната на општината и веб-страната на Изведувачите. Откако ќе се подготви нацрт-листата за проверка на ПУЖССА, специфична за локацијата, ќе биде објавена на официјалните веб-страници на општината и Министерството за транспорт и врски во период од 14 календарски дена. Во овој период засегнатите локални жители и другите засегнати страни би можеле да имаат шанса да го прочитаат документот и доколку имаат какви било прашања/коментари во врска со активностите за планирање, преку достапниот Формулар за поплаки би можеле да го испратат преку Е-пошта до назначеното одговорно лице за животна средина и социјални аспекти од ЕИП. Одговорното лице на ЕИП мора да одговори на примениот приговор во период од 15 календарски дена.

Механизмот за решавање на поплаки ќе биде поставен на ниво на општина откако ќе бидат ангажирани изведувачот и инженерот за надзор. Пред отпочнување на градежните работи на терен, ќе се организира воведен состанок на кој детално ќе се разговара за целта и функцијата на Механизмот на поплаки. Исто така, општината ќе назначи одговорно лице-општински службеник и претставници од засегнатите локални заедници за Механизмот за поплаки кои ќе бидат активни во текот на периодот на изградба и тие ќе бидат поврзани со локалните засегнати лица и другите засегнати страни вклучени во активностите на Проектот.

Образецот за поплаки кој може да се користи во фазата на изградба, е подготвен за локалното население (доколку се случи инцидент или оштетување на приватна сопственост) и за работниците (поплака за недостаток на заштитна опрема, зголемено работно време, работа без период за одмор, мобинг, сексуално вознемирување итн.) кои ќе бидат вклучени во градежните активности.

Пред да се започне со градежни активности, Изведувачот треба да ги извести работниците за образецот за поплаки и можноста да ги искажат своите жалби и поплаки во врска со работењето на градилиштето. Локалното население ќе се запознае со оваа можност преку Информациите објавени на Информативната табла во рамките на месната заедница, веб-страницата на општината, преку локално радио или локална ТВ станица (доколку има) и средби на самата локација.

ЕИП ќе обезбеди Механизмот за поплаки да може да одговори на сите грижи и поплаки, особено од засегнатите засегнати страни и ранливите групи.

Треба да се преземат следниве чекори од страна на ЕИП/ Надзор и Изведувач, за да се обезбеди целосно функционирање на Механизмот за поплаки:

**Чекор 1:** Евиденција за примени поплаки во регистарот на Механизмот за поплаки;

**Чекор 2:** Издавање потврда на лицето кое ја поднело жалбата за приемот на истата во рок од 5 календарски дена;

**Чекор 3:** Истражување на поплаката;

**Чекор 4:** Решавање на жалбата во рок од 15 календарски дена од приемот на истата;

**Чекор 5:** Да се следи спроведувањето.

Во случаи кога поплаката/жалбата е нецелосно пополнета или не е доволно јасна, ЕИП ќе помогне и ќе дава совети за формулирање / дополнување на поднесената жалба, за да може истата да стане јасна, за да може ЕИП да донесе одлука, која ќе биде во најдобар интерес на лицата засегнати од Проектот.

Доколку ЕИП не е во можност да најде краткорочно решение на проблемите, тогаш ќе се изнајдат долгорочни корективни мерки за решавање на истите. Подносителот на жалбата ќе биде информиран за предложените корективни активности и за нивното следење во рок од 25 календарски дена по прифаќањето на поплаката. Во ситуација кога ЕИП не може да го реши конкретниот проблем преку механизмот за поплаки или доколку нема потреба од никакво дејствување, тогаш ќе обезбеди детално објаснување / оправдување за тоа зошто не е решено прашањето. Одговорот, исто така, ќе содржи објаснување за тоа како лицето / организацијата што ја покренала жалбата може да покрене поплака во случај исходот да не биде задоволителен. Во секое време, жителите можат да бараат други правни решенија во согласност со законската легислатива на Република Северна Македонија, вклучувајќи и формална судска жалба.

Поплаките може да се дадат усно, преку телефон, во писмена форма (по пошта или е-пошта) или со пополнување на формуларот за поплаки (Прилог). Образецот за поплаки ќе биде достапен на веб-страницата на агенциите за имплементација на проектот (МТВ/ЕИП) заедно со јасни информации за тоа како повратни информации, прашања, коментари, загрижености и поплаки можат да бидат доставени од која било заинтересирана страна и информации во врска со управувањето со Механизмот за поплаки од ЕИП и во однос на постапката и роковите. Понатаму, на веб-страницата е дадена можност и електронски да се поднесе поплака.

Контакт лице за примање и одговарање на поплаки	Контакт информации	
МТВ/ЕИП <b>Г-дин Јоже Јовановски</b>	E-mail <a href="mailto:joze.jovanovski@piu.mtc.gov.mk">joze.jovanovski@piu.mtc.gov.mk</a>	Тел. 078 440 994
Општина Студеничани <b>Г-дин Иљаз Муаџери</b>	E-mail: <a href="mailto:ilazmuaxheri@studenicani.gov.mk">ilazmuaxheri@studenicani.gov.mk</a>	Тел. 078 380 469

Со цел да се проследат поплаките добиени во рамките на проектот, се планира регистар на Механизмот за поплаки. Посебно номинираните членови на персоналот ќе водат записи за поплаки во регистарот на жалби. Ова ќе вклучува:

- Број на поплаки;
- Датум на приемот;
- Име на засегнатата страна, пол, возраст и контакт информации;
- Датум на признавање;

- Опис на поплака;
- Опис на преземените активности;
- Датум на решавање на поплаката.

ЕИП ќе го споделува Регистарот за поплаки со СБ на месечно ниво (или по потреба).

## 8. Следење и Известување

За следење на одговорностите за животна средина и социјални аспекти, одговорните субјекти се наведени во Планот за следење (Дел 3).

Во табеларните делови од документот, во детали јасно се објаснети мерките за ублажување и следење, со цел да се вклучат во договорите за изведба на работите.

Мерките за ублажување кои се однесуваат на проектните активности вклучуваат, но не се ограничени на: употреба на Средства за лична заштита (СЛЗ) од страна на работниците на локацијата, спречување на загадувањето на воздухот, количината на вода што се користи за намалување на емисиите на прашина на локацијата и онаа која се испушта на локацијата, пречистувањето на отпадни води, одржување на прописни санитарни објекти за работниците, собирање на отпадот од различен вид (почва, метали, пластика, опасен отпад, т.е. остатоци од боја, хидраулични моторни масла), количествата на отпад, правилното организирање рути и објекти за одлагање или, секогаш кога е можно, повторна употреба или рециклирање на отпадот. Освен во делот 3, Надзорот на локацијата треба да провери и дали Изведувачот ги исполнува мерките на ублажување од Делот 2 како и степенот на имплементација на мерките за ублажување.

Доколку има неусогласености при спроведување на Контролна листа на ПУЖССА и/или се евидентирани во извештајот за следење, се активираат казните кои се претходно предвидени во договорот. Во екстремни случаи, во договорот е предвидено негово раскинување.

Добра комуникација помеѓу сите инволвирани засегнати страни (Изведувач, Надзор, општинската администрација, ЕИП во МТВ и други релевантни лица од општината) е многу значаен за обезбедување на континуирано извршување на проектните активности и успешно завршување на целокупниот проект.

Мониторингот на животната средина за време на спроведувањето на проектот ќе обезбеди информации за клучните еколошки аспекти на проектот, особено за влијанијата на проектот врз животната средина и ефективноста на мерките за ублажување. Мониторингот и известувањето за усогласеноста со ПУЖССА листата за проверка за специфичната локација ќе бидат обезбедени од страна на ЕИП (специјалист за животната средина и социјалните аспекти) и надзорниот инженер. Специјалистот за животната средина и социјалните аспекти ќе биде одговорен да подготвува Извештаи за имплементација на ПУЖССА, вклучувајќи извештаи за усогласеност со животната средина и социјалните аспекти за напредокот на проектот. Надзорниот инженер ќе известува до ЕИП на месечна основа, а ЕИП ќе доставува Извештај за имплементација на ПУЖССА до СБ два пати годишно. За краткорочните активности, **Извештајот за имплементација на ПУЖССА** ќе се подготвува на секои шест месеци (најмалку еднаш пред завршување на проектните активности). Прифатлив извештај за имплементација и мониторинг на мерките за животната средина и социјалните аспекти од изведувачот или надзорникот на локацијата би бил

услов за целосна исплата на договорните суми, исто како и техничките критериуми за квалитет или истражувањата за квалитет).

Изведувачот ќе подготви, а инженерот ќе контролира, одобрува и доставува редовни Квартални извештаи за животната средина и социјалните аспекти до ЕПИ за секој под-проект. На крајот на проектот, Изведувачот ќе подготви, а инженерот ќе ги контролира, одобрува и доставува конечните (годишни) извештаи за животната средина и социјалните аспекти до ЕИП. ЕИП ќе ги достави овие извештаи до Банката.

Прифатлив извештај за имплементација и мониторинг на мерките за животна средина и социјални аспекти од изведувачот или надзорникот на локацијата би бил услов за целосна исплата според договорните услови, исто како и техничките критериуми за квалитет или истражувањата за квалитет.

Во случај на инцидент или незгода, Изведувачот треба веднаш да ја извести ЕИП под МТВ за инцидентот или несреќата, за секое повредено или починато лице, за каква било штета на животната средина, за видот на штетата, како и кога се случил инцидентот/несреќата, каде се случил и други релевантни информации. Паралелно, Изведувачот треба да го информира Трудовиот инспекторат за инцидентот/несреќата со повеќе детали во согласност со националната регулатива за здравствена заштита и безбедност.

ЕИП при МТВ треба веднаш да го регистрира инцидентот/несреќата поврзана со проектот или доколку има влијание врз него, доколку има или може да има значителен негативен ефект врз животната средина (на пр. поголеми излевања на хемикалии, масла, горива итн.), погодените заедници, јавноста или работниците на градилиштето (на пр. професионални несреќи што може да резултираат со сериозни повреди, малолетници, повреди, смрт, падови, сообраќајни несреќи итн.). Доколку е можно, треба да се организира посета за мониторинг од страна на специјалистот за животна средина и социјални аспекти од ЕИП на локацијата каде што се случил инцидентот/несреќата.

ЕИП треба да го пријави инцидентот/несреќата до раководителот на Работниот тим на Банката во рок од 24 часа во согласност со Алатката за одговор на еколошки и социјални инциденти (ESIRT) и дефинираните процедури за известување. ЕИП ќе обезбеди доволно детали во врска со инцидентот или несреќата, укажувајќи на итните мерки преземени за нејзино решавање, вклучувајќи било каква информација обезбедена од страна на кој било Изведувач/Подизведувач или надзорен инженер.

Изведувачот е должен да го испрати Извештајот од Трудовиот инспекторат (кога е доставен од страна на органот) до ЕИП, известувајќи за состојбата на градилиштето (доколку е затворено или можат да продолжат со работа), спроведените мерки или планот кој треба да се спроведе во вид на активности кои следат со временска рамка за спроведување, со цел спречување на слични немили настани итн. ЕИП ќе ја информира СБ за наодите од Трудовиот инспекторат и статусот на градилиштето во рок од 24 часа по приемот на Извештајот од Трудовиот инспекторат.

Специјалистот за животна средина и социјални аспекти при ЕИП ќе го следи спроведувањето на предложените последователни активности, предложени со цел спречување на слични настани.

## Контролна листа на ПУЖССА за работите за реконструкција

ДЕЛ 1: ИНСТИТУЦИОНАЛНИ И АДМИНИСТРАТИВНИ ПРАШАЊА				
Земја	Република Северна Македонија			
Име на под-проектот	Проект за поврзување на локалните патишта, Република Северна Македонија			
Опсег на под-проектот и на конкретни активности	Локален пат село Морани до регионален пат, Општина Студеничани			
Институционални аранжмани (Име и детали за контакт)	СБ (Лидер на проектниот тим)	Менаџмент на проектот	Локален партнер и/или Примател	
	Wenyu Jia Тел: / email: <a href="mailto:wjia@worldbank.org">wjia@worldbank.org</a>	Маја Лазаревска тел: +389 2 3145 497 E-mail: <a href="mailto:maja.lazarevska@piu.mtc.gov.mk">maja.lazarevska@piu.mtc.gov.mk</a>	Иљаз Муаџери E-mail: <a href="mailto:ilazmuaxheri@studenicani.gov.mk">ilazmuaxheri@studenicani.gov.mk</a> Тел. 078 380 469	
Аранжмани за спроведување (Име и детали за контакт)	Надзор над безбедноста	Надзор над локалниот партнер	Надзор на локалниот инспекторат	Изведувач
	Не е утврден Тел: email:	Не е утврден Тел: email:	Не е утврден Тел: email:	Не е утврден Тел: email:
Аранжмани за спроведување (Име и детали за контакт)	Надзор** (По завршување на постапката, името и деталите за контакт на Инженерот за надзор се додава во долните полиња).			
	Ќе се утврдат по завршувањето на постапката на јавна набавка за потребите на под-проектот.			
ОПИС НА ЛОКАЦИЈАТА				
Име на локацијата	Локален пат село Морани до регионален пат Општина Студеничани			
Опис на локацијата (географски опис)	Опис на проектната локација е преставена во Поглавје 3 во оваа Контролна листа на ПУЖССА	Податоци за локацијата (фотографија на локацијата) [x]Д [] Н		
Кој е сопственик на земјиштето?	Република Северна Македонија			
Географски опис	Земја: Република Северна Македонија Регион: Скопски плански регион Општина: Студеничани Населено место: Морани			
ЗАКОНОДАВСТВО				
Да се утврдат национално то и локалното законодавство	<ul style="list-style-type: none"> <li>▪ Закон за животна средина (Службен весник бр. 53/05,81/05,24/07,159/08, 83/2009, 124/2010, 51/2011, 123/12, 93/13, 163/13, 42/14, 44/15 129/15, 192/15, 39/16, 99/18 и 89/22);</li> <li>▪ Закон за водите (Службен весник бр. 87/08, 6/09, 161/09, 83/10, 51/11, 44/12, 163/13180/14, 146/15, 52/16 и 151/21);</li> <li>▪ Закон за управување за отпад (Службен весник бр. 216/21);</li> </ul>			



<p>во и дозволите кои се однесуваат на активноста(и те) на под- проектот</p>	<ul style="list-style-type: none"> <li>▪ Листа на видови отпад (Службен весник бр. 100/05);</li> <li>▪ Закон за заштита на природа (Службен весник бр. 67/06, 16/06, 84/07, 59/12, 13/13, 163/13, 146/15, 9/16, 63/16, 113/18, 151/21);</li> <li>▪ Закон за шумите (Службен весник бр. 64/09, 24/11, 53/11, 25/13, 79/13, 147/13, 43 / 14,160 / 14, 33/15, 44 / 15, 147/15, 07/16, 39/16)</li> <li>▪ Закон за заштита од бучава (Службен весник бр. 79/07, 124/10, 47/11, 163/13, 146/15, 151/21);</li> <li>▪ Закон за хемикалии (Службен весник на Република Македонија бр. 145/10, 53/11, 164/13, 116/15, 149/15);</li> <li>▪ Закон за квалитет на амбиенталниот воздух (Службен весник бр. 67/04 со измените во бр. 92/07, 35/10, 47/11, 59/12, 163/13, 10/15, 146/15, 151/21);</li> <li>▪ Закон за заштита на културното наследство (Службен весник бр. 20/04, 115/07, 18/11, 148/11, 23/13, 137/13, 164/13, 38/14, 44/14);</li> <li>▪ Закон за здравје и безбедност при работа (Службен весник бр. 92/07, 98/10, 93/11, 136/11, 60/12, 23/13, 25/13, 164/13);</li> <li>▪ Закон за здравствена заштита (Службен весник бр. 07/07, 44/11, 145/12, 87/13);</li> <li>▪ Закон за пристап до информации од јавен карактер (Службен весник на РМ бр. 13/06, 86/08, 06/10, 42/14, 148/15, 55/16);</li> <li>▪ Закон за безбедност во сообраќајот (Службен весник на РМ бр. 169/15, 226/15, 55/16, 11/18, 83/18, 98/19, 302/20, 122/21);</li> <li>▪ Закон за Јавни Патишта (Службен весник на РМ бр. 84/08, 52/09, 114/09, 124/10, 23/11, 53/11, 44/12, 168/12, 163/13, 187/13, 39/14, 42/14, 166/14, 44/15, 116/15, 150/15, 31/16 и 71/16);</li> <li>▪ Закон за задолжување на Република Северна Македонија со заем од Меѓународната банка за обнова и развој - Светска банка по договорот за заем за финансирање на проектот за поврзување на локални патишта (Службен весник на РМ бр. 261/19),</li> <li>▪ Други релевантни законски и подзаконски акти.</li> </ul>
--	---

**ОБЈАВА НА ПУЖССА КОНТРОЛНА ЛИСТА И ЈАВНА РАСПРАВА**

<p>Да се утврди кога/каде се одржала јавната расправа и кои биле забелешките на консултиран ите засегнати страни</p>	<p>Контролна листа на нацрт-планот за управување со животната средина и социјалните аспекти (ПУЖССА) (за проектите со умерен ризик) ќе и биде достапен на јавноста во текот на 14 работни дена, на веб страна на Општина Студеничани (<a href="https://studenicainigov.mk">https://studenicainigov.mk</a>) и на веб страната на МТВ/ЕИП (<a href="http://www.mtc.gov.mk/">http://www.mtc.gov.mk/</a> или <a href="https://wbprojects-mtc.mk/en/lrcp/">https://wbprojects-mtc.mk/en/lrcp/</a>), придружена со Образец за доставување коментари. Јавната објава ќе биде изработена со краток опис за целта на проектот, проектните активности и времетраењето на активностите, влијанијата врз животната средина и социјалните активности, предложените мерки, достапноста на списокот за ПУЖССА заедно со Образецот за доставување коментари на веб-страницата на МТВ и веб-страницата на општина Студеничани, Информативен одбор во рамките на Локалната заедница. Соопштението ќе содржи и информации за можноста граѓаните да изнесат мислење /предлог /коментари за подготвената листа за ПУЖССА со пополнување на Образец за поднесување коментари и доставување до одговорното лице од МТВ Г-дин Јоже Јовановски (e-mail: <a href="mailto:joze.jovanovsk@piu.mtc.gov.mk">joze.jovanovsk@piu.mtc.gov.mk</a>). Образецот за поднесување може да се пополни со целосен идентитет или анонимно, а коментарот или предлогот треба да бидат целосно опишан за да се земат предвид во крајната верзија на Контролна листа на план за управување со животната средина и социјалните аспекти (ПУЖССА). Јавната објава ќе биде објавена на локалното радио или ТВ станица (доколку има) и на информативната табла во рамките на локалната заедница. Социјалните медиуми на Општина Студеничани (<a href="https://studenicainigov.mk">https://studenicainigov.mk</a> , <a href="#">Facebook страница</a>) исто така, ќе се користат за подигнување на свеста за спроведувањето на Проектот и идентификувани ризици, влијанија и мерки за намалување на влијанието на ризиците. Сите релевантни коментари и предлози добиени од засегнатите страни ќе бидат вклучени во конечната ПУЖССА контролна листа и ќе бидат доставени до ЕИП/ТВ, експертот за животна средина и социјални аспекти и специјалистите на Светска банка за одобрување. Одобрената финална верзија на Контролната листа на ПУЖССА треба да</p>
--	--

	биде вклучена во Договорот за имплементација со општината и во соодветните тендерски документи и во договорот за градежни работи. Конечната верзија на Контролната листа на ПУЖССА ќе биде објавена на горенаведените веб-страници (локално и на МТВ/ЕИП) за целото времетраење на спроведувањето на проектот.
<b>ГРАДЕЊЕ НА ИНСТИТУЦИОНАЛНИ КАПАЦИТЕТИ</b>	
Ќе има ли некакво градење на капацитети?	<input type="checkbox"/> Н или <input checked="" type="checkbox"/> Д Номинираниот претставник/ци од општината ќе бидат поканети да присуствуваат на сите релевантни обуки за животна средина и социјални аспекти и/или обуки за безбедност на патиштата и/или кои било други обуки за градење капацитети во рамките на ППЛП.

КОНТРОЛНА ЛИСТА НА ПЛАН ЗА УПРАВУВАЊЕ СО ЖИВОТНА СРЕДИНА И СОЦИЈАЛНИ АСПЕКТИ (ПУЖССА)  
Локален Пат село Морани до регионален пат, Општина Студеничани

ДЕЛ 2.1: ЕКОЛОШКИ/СОЦИЈАЛЕН СКРИНИНГ			
Дали активноста на локацијата ќе вклучува некои од следните потенцијални проблеми/ризици:	Активност	Статус	Дополнително упатување
	<b>А. Општи услови</b>	<input checked="" type="checkbox"/> Да <input type="checkbox"/> Не	Види Дел А
	<b>В. Општи работи на Реконструкција</b>		
	<ul style="list-style-type: none"> <li>Сообраќај на возила на самата локација</li> <li>Зголемување на количината прашина и на бучавата поради работите на Реконструкција</li> <li>Создавање отпад</li> <li>Превоз на материјали и отпад</li> </ul>	<input type="checkbox"/> Да <input type="checkbox"/> Не	Ако одговорот е „Да“, види Дел А, В подолу
	<b>С. Активности кои се одвиваат во близина на водни тела, како реки, езера, меѓународни води, итн. (Не се планирани интервенции на водните текови во близина на проектните локации)</b>		
	<ul style="list-style-type: none"> <li>Покачување на седиментите во водните тела</li> <li>Промена на водниот тек</li> <li>Загадување на водата поради привремено одлагање на отпад или истекувања</li> </ul>	<input type="checkbox"/> Да <input checked="" type="checkbox"/> Не	Ако одговорот е „Да“, види Дел А, В, С подолу
	<b>Д. Влијание врз шумите и/или заштитените подрачја,</b>		
	<ul style="list-style-type: none"> <li>Близина на прогласените заштитени подрачја</li> <li>Нарушување на заштитените живеалишта на животните</li> <li>Сеча на дрвја/шуми</li> </ul>	<input type="checkbox"/> Да <input checked="" type="checkbox"/> Не	Ако одговорот е „Да“, види Дел А, В, Д подолу
	<b>Е. Влијанија врз системот за површинско дренање</b>	<input checked="" type="checkbox"/> Да <input type="checkbox"/> Не	Ако одговорот е „Да“, види Дел А, В, Е подолу
	<b>Ф. Близина на историски објект(и) или подрачја</b>		
	<ul style="list-style-type: none"> <li>Ризик од оштетување на познати/непознати историски објекти/подрачја</li> </ul>	<input type="checkbox"/> Да <input checked="" type="checkbox"/> Не	Ако одговорот е „Да“, види Дел А, В, Ф подолу
	<b>Г. Безбедност на сообраќајот и пешаците</b>		
	<ul style="list-style-type: none"> <li>Сообраќај на возила на самата локација</li> </ul>	<input checked="" type="checkbox"/> Да <input type="checkbox"/> Не	Ако одговорот е „Да“, види Дел А, В, Г подолу

КОНТРОЛНА ЛИСТА НА ПЛАН ЗА УПРАВУВАЊЕ СО ЖИВОТНА СРЕДИНА И СОЦИЈАЛНИ АСПЕКТИ (ПУЖССА)  
 Локален Пат село Морани до регионален пат, Општина Студеничани

ДЕЛ 2.1: ЕКОЛОШКИ/СОЦИЈАЛЕН СКРИНИНГ		
	<ul style="list-style-type: none"> <li>Локацијата е во населено подрачје</li> </ul>	
	<b>Н. Употреба на опасни или токсични материјали и создавање опасен отпад<sup>1</sup></b> <ul style="list-style-type: none"> <li>Отстранување и одлагање на токсичниот и/или опасниот отпад во текот на активностите на Реконструкција</li> <li>Складирање моторни масла и средства за подмачкување</li> </ul>	<input checked="" type="checkbox"/> Да <input type="checkbox"/> Не Ако одговорот е „Да“, види Дел А, В, Н подолу
	<b>И. Поставување на електрични столбови</b> <ul style="list-style-type: none"> <li>Преместување на електричните столбови</li> <li>Демонтирање на електричните столбови</li> <li>Инсталација на подземните кабли на електричните столбови</li> </ul>	<input type="checkbox"/> Да <input checked="" type="checkbox"/> Не Ако одговорот е „Да“, види Дел А, В, I подолу
	<b>Ј. Експропријација на земјиштето<sup>2</sup></b>	<input type="checkbox"/> Да <input checked="" type="checkbox"/> Не Ако одговорот е „Да“, види Дел А, В, J подолу
	<b>К. Привремено користење на земјиште</b>	<input checked="" type="checkbox"/> Да <input type="checkbox"/> Не Ако одговорот е „Да“, види Дел А, В, K подолу

<sup>1</sup>Токсични/опасни материјали вклучуваат, но не се ограничени на: горива, моторни/хидраулични масла, средства за подмачкување, токсични бои, итн.

<sup>2</sup>Експропријација на земјиште опфаќа преселба на населението, промени во животниот стил, нарушување на приватната сопственост и влијание врз тоа дали луѓето ќе се отселат и/или ќе останат или ќе вршат некоја дејност (киосци) на земјиштето или во близина

ДЕЛ 2.2 МЕРКИ ЗА УБЛАЖУВАЊЕ НА ВЛИЈАНИЕТО ВРЗ ЖИВОТНАТА СРЕДИНА И СОЦИЈАЛНИТЕ АСПЕКТИ		
АКТИВНОСТ	ПАРАМЕТАР	КОНТРОЛНА ЛИСТА НА МЕРКИ ЗА УБЛАЖУВАЊЕ
А. Општи услови	Заштита и безбедност на заедницата и здравје и безбедност при работата (БЗР) за работниците	<p><b>Мерки за Заштита и Безбедност на заедницата:</b></p> <p>(a) Локалните градежни и еколошки инспекциски служби и граѓаните во Студеничани ќе бидат известени за изведувањето на проектните активности за Локален пат село Морани до регионален патво Студеничани, Општина Студеничани.</p> <p>(b) Пошироката јавност во Студеничани ќе биде известена за работите преку соодветно соопштение во медиумите и/или на јавно достапни места (вклучително и на градилиштето, на општинската огласна табла и на веб страната на општината (<a href="https://studenicani.gov.mk/">https://studenicani.gov.mk/</a>));</p> <p>(c) Сите дозволи, овластувања и мислења што се бараат со законот за проектните активности се добиени и валидни;</p> <p>(d) Подготовка и спроведување на <b>Планот за управување со градилиштето</b>;</p> <p>(e) Постапување на Информативна табла со основни информации околу проектот, Изведувачот и Надзор на проектната локација (вклучувајќи е-маил адреса и телефонски контакт на металното сандаче за Механизмот за Поплаки (МП) каде се примаат поплаки);</p> <p>(f) Изведувачот не смее да започне со изведување на градежни работи се додека Надзорниот тим за животна средина, социјални аспекти , безбедност и здравје при работа и безбедност во сообраќајот не направат теренски увид, подготват Извештај од терен во кој ќе се потврди дека на градилиштето се имплементирани мерки и истото е подготвено за изведување на градежни работи.</p> <p>(g) Изведувачот организира средба со засегнатите страни, заедницата и други засегнати субјекти пред започнување на градежните работи (изготвува Записник со листа на присутни и слики) за да ги информира за текот на градежните работи, Механизам за жалби и поплаки и сл.</p> <p>(h)</p> <p>(i) Луѓето кои живеат долж улицата навремено ќе бидат информирани за распоредот на проектните активности со цел соодветно да ги испланираат своите активности;</p>

КОНТРОЛНА ЛИСТА НА ПЛАН ЗА УПРАВУВАЊЕ СО ЖИВОТНА СРЕДИНА И СОЦИЈАЛНИ АСПЕКТИ (ПУЖССА)  
 Локален Пат село Морани до регионален пат, Општина Студеничани

ДЕЛ 2.2 МЕРКИ ЗА УБЛАЖУВАЊЕ НА ВЛИЈАНИЕТО ВРЗ ЖИВОТНАТА СРЕДИНА И СОЦИЈАЛНИТЕ АСПЕКТИ		
АКТИВНОСТ	ПАРАМЕТАР	КОНТРОЛНА ЛИСТА НА МЕРКИ ЗА УБЛАЖУВАЊЕ
		<p>(j) Соодветно поставување на знаци на проектните локации, за да се информираат работниците за клучните правила и регулативи што треба да се следат; да ги препаркираат колите за непречено изведување на градежните работи, да се обезбеди безбедно движење на ученици и пешаци; Имплементација на динамичниот план и реализацијата на активностите ќе бидат стриктно имплементирани и следени со цел да се минимизираат влијанијата, особено спрема влезовите на фарма, магазин, обработливи површини и други имоти;</p> <p>(k) Во случај општината да ангажира трет Изведувач (оператор за било какви инсталации) потребно е да се организира координативен состанок од страна на Општината, на која ќе бидат присутни претставници на ЕИП, Изведувач, Надзор и трет Изведувач, каде ќе се разговара за планираната динамика на двата Изведувачи, ќе се координираат градежните работи и третиот Изведувач ќе ги прифати и имплементира мерките за жс/са/бзр , безбедност на заедница и во сообраќај кои произлегуваат од овој Проект.</p> <p>(l) Соодветно обележување на и вон градежната локација (дел по дел) и ограничување на брзината на возилата (согласно одобриениот времен режим на сообраќај);</p> <p>(m) Непречен пристап до индивидуалните куќи и до црквата и гробиштата;</p> <p>(n) Имплементација на динамичниот план и реализацијата на активностите ќе бидат стриктно имплементирани и следени со цел да се минимизираат влијанијата, особено спрема влезовите на куќите и кон џамијата, земјоделските површини и сл;</p> <p>(o) Релевантните засегнати страни ќе бидат навремено известени за можните препреки;</p> <p>(p) Поставување на ленти за предупредување и сигнализирање на забранет пристап на неовластени лица на градилиштето. Отворените/активни градежни локации ќе бидат оградени;</p> <p>(q) Привремено складираниот материјал треба јасно да се означи.</p> <p><b>(r) Подготовки пред почетокот на работите и спроведување на Планот за управување со сообраќајот од страна на изведувачот;</b></p> <p><b>(s) Планот за подготвеност и одговор при итни случаи ќе се подготви од страна на изведувачот пред започнување на проектните активности (пред-градежна фаза);</b></p>



КОНТРОЛНА ЛИСТА НА ПЛАН ЗА УПРАВУВАЊЕ СО ЖИВОТНА СРЕДИНА И СОЦИЈАЛНИ АСПЕКТИ (ПУЖССА)  
 Локален Пат село Морани до регионален пат, Општина Студеничани

ДЕЛ 2.2 МЕРКИ ЗА УБЛАЖУВАЊЕ НА ВЛИЈАНИЕТО ВРЗ ЖИВОТНАТА СРЕДИНА И СОЦИЈАЛНИТЕ АСПЕКТИ		
АКТИВНОСТ	ПАРАМЕТАР	КОНТРОЛНА ЛИСТА НА МЕРКИ ЗА УБЛАЖУВАЊЕ
		<p>(t) Планот за БЗР ќе се подготви од страна на изведувачот пред започнување на проектните активности;</p> <p>(u) Планот за безбедност на заедницата ќе се подготви од страна на изведувачот пред започнување на градежните активности;</p> <p>(v) Работниците треба да добијат <b>обука за прва помош и БЗР</b> соодветна на типот на работата, пред почетокот на проектните активности. Доволно количество прва помош и опрема за БЗР е обезбедена и достапна во секое време.</p> <p>(w) При организирање на проектните активности треба да се земат во предвид екстремните временски услови и соодветно приспособување на работното време и резервите (на пр. достапноста и снабдувањето со вода за пиење).</p> <p>(x) Сите работи ќе се вршат на безбеден и дисциплиниран начин, осмислен така што влијанијата врз работниците, граѓаните кои ја користат улицата и животната средина да се сведат на минимум.</p> <p>(y) <b>Обезбедени се безбедни премини</b> за луѓето кои живеат во близина на проектот; Поставување и јасно бележење на безбедни премини и коридори за непречено и безбедно движење на заедницата околу во и околу приватните и бизнис објекти;</p> <p>(z) При закажување на проектните активности, треба да се земе предвид пристапната рута која треба да биде достапна за да се обезбеди непречен пристап до приватни куќи или објекти.</p> <p>(aa) Поставување на ленти за предупредување и сигнализирање на забранет пристап на неовластени лица на градилиштето. Отворените/активни градежни локации ќе бидат оградени; Поставување на физички бариери и коридори за безбедно движење на пешаци, велосипедисти, лица со колички и сл.</p> <p>(bb) Сите опасни места на градилиштето како јами, ровови и др., ќе бидат јасно обележани и оградени.</p>

КОНТРОЛНА ЛИСТА НА ПЛАН ЗА УПРАВУВАЊЕ СО ЖИВОТНА СРЕДИНА И СОЦИЈАЛНИ АСПЕКТИ (ПУЖССА)  
 Локален Пат село Морани до регионален пат, Општина Студеничани

ДЕЛ 2.2 МЕРКИ ЗА УБЛАЖУВАЊЕ НА ВЛИЈАНИЕТО ВРЗ ЖИВОТНАТА СРЕДИНА И СОЦИЈАЛНИТЕ АСПЕКТИ		
АКТИВНОСТ	ПАРАМЕТАР	КОНТРОЛНА ЛИСТА НА МЕРКИ ЗА УБЛАЖУВАЊЕ
		<p><b>Мерки за БЗР за работниците:</b></p> <p>(cc) Работниците кои ќе бидат ангажирани треба да бидат обучени и редовно да носат лична заштитна опрема (ЛЗО) во согласност со најдобрите градежни практики (постојано да носат шлем, маска и заштитни очила, безбедносни појаси и безбедносни чизми, како и други средства за лична заштита за конкретната работа);</p> <p>(dd) Треба да се спроведуваат мерките за БЗР за заедницата и работниците (прва помош, заштитна облека за работниците, соодветни машини и алати);</p> <p>(ee) Со машините треба да ракуваат исклучиво искусни и обучени ракувачи, со што се намалува ризикот од несреќи;</p> <p>(ff) Процедури во вонредни состојби (<b>План за подготвеност и одговор при итни случаи</b>) им се објаснети на работниците и истите се достапни на градилиштето.</p> <p><b>Противпожарни мерки:</b></p> <p>(gg) Постапките во случај на пожар треба да бидат доставени до сите вработени;</p> <p>(hh) Ќе се обезбеди постојано присуство на противпожарни уреди на проектните локации за случај на пожар или друго оштетување. Нивната местоположба се означува и работниците се известуваат за тоа. Нивото на противпожарна опрема ќе се оцени и евалуира со помош на типична оценка на ризик;</p> <p>(ii) Ќе се назначи лице на градилиштето кое ќе биде одговорно за заштита од пожари;</p> <p>(jj) Сите вработени треба да се известат за процедурите во случај на пожар;</p> <p>(kk) Делницата од улицата која не се санира, да се одржува чиста.</p> <p>(ll) Обележување на сите електрични уреди и водови кои се под напон со предупредувачки знаци;</p> <p>(mm) Воспоставување зони „Без пристап“ околу или под високонапонски далноводи</p> <p>(nn) СБ мора да биде информирана за сите (еколошки, БЗР, безбедност на заедницата итн.) значајни несреќи (повреди, жртви, поголеми излевања итн.) во рок од 48 часа од настанот.</p>

КОНТРОЛНА ЛИСТА НА ПЛАН ЗА УПРАВУВАЊЕ СО ЖИВОТНА СРЕДИНА И СОЦИЈАЛНИ АСПЕКТИ (ПУЖССА)  
 Локален Пат село Морани до регионален пат, Општина Студеничани

ДЕЛ 2.2 МЕРКИ ЗА УБЛАЖУВАЊЕ НА ВЛИЈАНИЕТО ВРЗ ЖИВОТНАТА СРЕДИНА И СОЦИЈАЛНИТЕ АСПЕКТИ		
АКТИВНОСТ	ПАРАМЕТАР	КОНТРОЛНА ЛИСТА НА МЕРКИ ЗА УБЛАЖУВАЊЕ
		<p><b>Известување за несреќи / хаварии:</b></p> <p>(oo) Изведувачот е должен веднаш, а најдоцна во рок од 48 часа по настанот на инцидентот/несреќата, писмено да го извести Трудовиот инспекторат (Министерството за труд и социјална политика), претседателот на синдикалната организација и претставникот на вработените за безбедност и здравје при работа за:                      - секоја смрт, колективна несреќа и повреди при работа кои предизвикуваат привремена неспособност за работа повеќе од три работни дена и каква било можна небезбедна ситуација за другите работници;</p> <p>(pp) Пријавата доставена до Трудовиот инспекторат треба да содржи најмалку: име и адреса на фирмата - Изведувач, локација на градилиштето, контакт информации за повреденото или починатото лице, време на инцидентот, опис на повредата, дали била повикана полицијата, каде и како се случил инцидентот, било какво лекарско мислење, било каква штета, итн.</p> <p>(qq) Изведувачот треба веднаш да го извести ЕИП за инцидентот/несреќата, за секое повредено или починато лице, како и кога се случил инцидентот/несреќата и каде; Исто така, до ЕИП треба да се достави информација дали Трудовиот инспекторат бил информиран и дали инспекторот/ите извршиле посета на локацијата;</p> <p>(rr) По добивањето на Извештајот од Трудовиот инспекторат, Изведувачот е должен да го испрати извештајот до ЕИП и да информира за состојбата на градилиштето (доколку е затворено или можат да продолжат со работа), мерките спроведени за спречување на слични небезбедни настани итн.;</p> <p>(ss) ЕИП треба веднаш да го регистрира инцидентот и да го пријави до раководителот на Работниот тим на Банката во рок од 24 часа. СБ мора да биде информирана за сите (животна средина, безбедност и здравје при работа, безбедност на заедницата итн.) значајни несреќи (повреди, жртви, поголеми излевања итн.).</p>
	Заштита на културното наследство	<p>(a) Во случај на случајни археолошки пронајдоци, градежните работи веднаш запираат, локацијата се оградува (заштитиува) и властите (Министерството за култура, Управата за заштита на културното наследство) се информираат во рок од 24 часа и се следат</p>

КОНТРОЛНА ЛИСТА НА ПЛАН ЗА УПРАВУВАЊЕ СО ЖИВОТНА СРЕДИНА И СОЦИЈАЛНИ АСПЕКТИ (ПУЖССА)  
 Локален Пат село Морани до регионален пат, Општина Студеничани

ДЕЛ 2.2 МЕРКИ ЗА УБЛАЖУВАЊЕ НА ВЛИЈАНИЕТО ВРЗ ЖИВОТНАТА СРЕДИНА И СОЦИЈАЛНИТЕ АСПЕКТИ		
АКТИВНОСТ	ПАРАМЕТАР	КОНТРОЛНА ЛИСТА НА МЕРКИ ЗА УБЛАЖУВАЊЕ
		<p>националните процедури. Работите продолжуваат по одобрение од надлежните органи. Нивните инструкции мора да се следат во натамошниот тек на работите на градилиштето;</p> <p>(b) Доколку работите на реконструкција се одвиваат во близина на археолошки наоѓалишта, се известуваат локалните власти и се добиваат сите одобренија/дозволи од нив, а сите работи на реконструкција се планираат и се изведуваат во согласност со локалното и националното законодавство; Не се идентификувани локалитети на археолошко/културно наследство во близина на проектните локации, така што не се очекуваат негативни влијанија;</p> <p>(c) Се води соодветна грижа и се крева свеста на градежните работници за можното откривање на археолошки остатоци;</p> <p>(d) Во случај работите да можат значително негативно да влијаат на дрвјата со специфична историска или културна вредност, тие ќе бидат преместени.</p>
	Спречување несреќи	<p>(a) На локацијата треба да има опрема за спречување излевања, со која се спречува натамошно ширење на излеаните материјали. Во случај на истурање, загадената почва / вода ќе биде отстранета во затворен сад и третирана како опасен отпад;</p> <p>(b) Противпожарните апарати треба да се атестирани и во добра состојба;</p> <p>(c) Работните локации (отворени/активни) треба да се заштитат со ограда и соодветна сигнализација;</p> <p>(d) Сообраќајот околу проектните локации треба да се одвива строго во согласност со одобрениот времен режим, одобрен од Министерството за внатрешни работи и општината и согласно одобрениот План за управување со сообраќај;</p> <p>(e) Возилата и градежната механизација треба да бидат атестирани и во добра работна состојба.</p>
В. Општи работи на Реконструкција	Емисии во воздухот и квалитет на воздухот	(a) За прашина да се сведе на минимум, градежните материјали треба да се складираат на соодветни места и да бидат покриени;

КОНТРОЛНА ЛИСТА НА ПЛАН ЗА УПРАВУВАЊЕ СО ЖИВОТНА СРЕДИНА И СОЦИЈАЛНИ АСПЕКТИ (ПУЖССА)  
 Локален Пат село Морани до регионален пат, Општина Студеничани

ДЕЛ 2.2 МЕРКИ ЗА УБЛАЖУВАЊЕ НА ВЛИЈАНИЕТО ВРЗ ЖИВОТНАТА СРЕДИНА И СОЦИЈАЛНИТЕ АСПЕКТИ		
АКТИВНОСТ	ПАРАМЕТАР	КОНТРОЛНА ЛИСТА НА МЕРКИ ЗА УБЛАЖУВАЊЕ
		<p>(b) Во текот на суви и ветровити денови, градежната локација, транспортните патишта и локациите на кои се ракува со материјали треба да се прскаат со вода, доколку е потребно. Да се спречат емисии на прашина при утовар и истовар на градилиштето. Затоа материјалите кои продуцираат прашина, треба да бидат покриени при нивно транспортирање;</p> <p>(c) Брзината на возилата треба да се ограничи на максимум 30 km/h на градилиштето и соодветно да се прилагоди на проектната локација;</p> <p>(d) Транспортните возила и тркалата редовно треба да се мијат на претходно утврдени локации, опремени во најмала рака со колектор за нафта и масла;</p> <p>(e) При транспорт на отпад/материјали, возилата мора да се покриени, за да се намали емисијата на прашина;</p> <p>(f) Сите машини треба да се опремени со соодветна опрема за контрола на емисиите согласно со меѓународните стандарди Stage IV или Tier 4d и/или како што е дефинирано во техничките спецификации;</p> <p>(g) Камионите треба да бидат со мотор со емисии минимум ЕУРО 5 и/или како што е дефинирано во техничките спецификации;</p> <p>(h) Работите на ископување и расчистување и земјените работи мора да се изведуваат во текот на договорените периоди и дозволените временски услови, за да се избегне нанесување песок и прашина во соседните подрачја.</p> <p>(i) Механизација да не работи во режим на мирување;</p> <p>(j) Сите транспортни возила и машини треба редовно да се одржуваат и да се тестираат согласно прирачникот и препораките на производителот за одржување;</p> <p>(k) Сите возила и машини треба да користат бензин од официјални извори (овластени бензински пумпи) и гориво определено од страна на производителот на машините и возилата;</p> <p>(l) Да се работи во рамките на одобреното градилиште и да се минимизира влијанието врз соседните области. Да не се влегува во парцели од трета страна без дозвола</p>



КОНТРОЛНА ЛИСТА НА ПЛАН ЗА УПРАВУВАЊЕ СО ЖИВОТНА СРЕДИНА И СОЦИЈАЛНИ АСПЕКТИ (ПУЖССА)  
 Локален Пат село Морани до регионален пат, Општина Студеничани

ДЕЛ 2.2 МЕРКИ ЗА УБЛАЖУВАЊЕ НА ВЛИЈАНИЕТО ВРЗ ЖИВОТНАТА СРЕДИНА И СОЦИЈАЛНИТЕ АСПЕКТИ		
АКТИВНОСТ	ПАРАМЕТАР	КОНТРОЛНА ЛИСТА НА МЕРКИ ЗА УБЛАЖУВАЊЕ
		(писмена согласност) или да се минимизира влијанието врз блиските области на кој било начин.
	Бучава	<p>(а) Нивото на бучава се очекува да не го надминува националното ниво на гранични вредности (според националното законодавство и барањата на ЕУ)</p> <ul style="list-style-type: none"> <li>• Подрачје со заштита од бучава од <b>прв степен</b> вклучува подрачја на туризам и рекреација, подрачја во близина на здравствени институции за болничко лекување, како и подрачја на национални паркови и природни резервати (Ld – 50 dB, Le – 50 dB, Ln – 40);</li> <li>• Подрачје со заштита од бучава од <b>втор степен</b> вклучува подрачја кои се главно наменети за живеење, станбени населби, подрачја во близина на образовни институции, образовни објекти и служби за социјална заштита за возрасни и деца (Ld – 55 dB, Le – 55 dB, Ln – 45). <b>Проектната улица припаѓа во ова подрачје.</b></li> <li>• Подрачје со заштита од бучава од <b>трет степен</b> е подрачје во кое се прифатени одредени човечки активности со бучава. Тие вклучуваат комерцијални подрачја, подрачја со мешани станбени делови, занаетчиски и производствени активности (комбинирани подрачја) (Ld – 60 dB, Le – 60 dB, Ln – 55);</li> <li>• Подрачје со заштита од бучава од <b>четврт степен</b> е подрачје во кое се дозволени активности кои може да доведат до појава на засилена еколошка бучава. Тоа вклучува нестанбени подрачја, кои се исклучиво наменети за индустриски активности (Ld – 70 dB, Le – 70 dB, Ln – 60);</li> </ul> <p>(б) Градежни активности не треба да се дозволени во текот на ноќта – работењето на локацијата треба да се ограничи на времето помеѓу 7:00 и 19:00 часот;</p> <p>(с) Мерките за спречување на бучавата мора да се применуваат во однос на целата градежна опрема. Во текот на работењето, капаците на моторите на генераторите, воздушните компресори и другата механичка опрема која работи на струја треба да бидат затворени. Доколку возилата или опремата не се во добра работна состојба, на</p>

КОНТРОЛНА ЛИСТА НА ПЛАН ЗА УПРАВУВАЊЕ СО ЖИВОТНА СРЕДИНА И СОЦИЈАЛНИ АСПЕКТИ (ПУЖССА)  
 Локален Пат село Морани до регионален пат, Општина Студеничани

ДЕЛ 2.2 МЕРКИ ЗА УБЛАЖУВАЊЕ НА ВЛИЈАНИЕТО ВРЗ ЖИВОТНАТА СРЕДИНА И СОЦИЈАЛНИТЕ АСПЕКТИ		
АКТИВНОСТ	ПАРАМЕТАР	КОНТРОЛНА ЛИСТА НА МЕРКИ ЗА УБЛАЖУВАЊЕ
		<p>изведувачот може да му се наложи да ги отстрани дефектните возила или механизација од локацијата;</p> <p>(d) Механизацијата треба ефективно да се одржува.</p>
	Управување со отпад	<p>(a) Треба да се утврдат различните видови отпад кои може да се создадат на градилиштата на локалната улица и истите треба да се класифицираат според Листата на видови отпад (Службен Весник на РМ, бр. 100/05);</p> <p>(b) Треба да се обезбедат контејнери за секоја утврдена категорија на отпад во доволен број и да се постават и да се обележат за засебно одлагање; Главниот отпад би бил класификуван според Главата за отпад 17 „Шут од градење и рушење (вклучително и ископана почва од загадени подрачја)“ со шифра на отпад 17 01 – Отпад од бетон, асфалт, 17 05 04 – Ископана почва, 17 09 04 – Мешани материјали од градежни локации. Може да се најдат мали количества на цврст комунален отпад (пијалаци, храна), како и отпад од пакување (пластика, хартија, стакло, итн.), исто така може да се очекуваат мали количини на опасен отпад (замастена облека, крпи, садови.);</p> <p>(c) Подготовка и спроведување на <b>План за управување со отпад</b>;</p> <p>(d) Отпадот ќе се собира редовно и ќе се отстранува / третира во соодветна депонија за отпад. За очекуваните видови отпад од проектните активности за чистење и реконструкција, ќе се идентификуваат патеки и места за собирање и депонирање на отпад;</p> <p>(e) Ќе се земат предвид опциите за повторна употреба/рециклирање на создадените текови на отпад (на пр. повторна употреба на отстранетиот слој асфалт, ископана почва итн.);</p> <p>(f) Доколку се чува привремено, отпадот ќе биде складиран во контејнери кои не пропуштаат вода и не дозволуваат протекување на отпадот на почвата. Истиот ќе биде заштитен од неповолни временски услови така што нема да го загрозува здравјето и безбедноста на работниците;</p>

КОНТРОЛНА ЛИСТА НА ПЛАН ЗА УПРАВУВАЊЕ СО ЖИВОТНА СРЕДИНА И СОЦИЈАЛНИ АСПЕКТИ (ПУЖССА)  
 Локален Пат село Морани до регионален пат, Општина Студеничани

ДЕЛ 2.2 МЕРКИ ЗА УБЛАЖУВАЊЕ НА ВЛИЈАНИЕТО ВРЗ ЖИВОТНАТА СРЕДИНА И СОЦИЈАЛНИТЕ АСПЕКТИ		
АКТИВНОСТ	ПАРАМЕТАР	КОНТРОЛНА ЛИСТА НА МЕРКИ ЗА УБЛАЖУВАЊЕ
		<p>(g) Градежниот отпад ќе биде одвоен од останатиот генериран отпад, на самото градилиште, со селекција и депонирање во прописни контејнери и ќе се депонира во лиценцирана депонија;</p> <p>(h) Опасниот отпад ќе биде одвоен од другиот отпад што се наоѓа на проектните локации, со сортирање и депонирање во соодветни контејнери и депонирање на лиценцирана депонија;</p> <p>(i) Градежниот отпад од локацијата веднаш ќе се отстрани. Инертен отпад може да се користи повторно доколку се докаже дека е безопасен и употребата е соодветна;</p> <p>(j) Секоја повторна употреба мора да биде евидентирана и за истата да се извести;</p> <p>(k) Евиденцијата на одлагањето отпад (декларација за отпад) редовно ќе се ажурира и ќе се архивира од страна на Изведувачот и ќе се проверува од страна на Надзорот;</p> <p>(l) Целата евиденција на одложениот отпад се чува како доказ за правилно управување со отпадот;</p> <p>(m) Во однос на можниот опасен отпад (моторни масла, горива за возила), треба да се назначат овластени постапувачи со отпад кој прописно ќе го собираат, транспортираат и управуваат со опасниот отпад (на пример, извоз надвор од Македонија бидејќи нема депонија за опасен отпад или повторна употреба / обновување во овластената лиценцирана инсталација IPPC итн.);</p> <p>(n) Во текот на превозот, материјалите треба да бидат покриени, за да се избегне растурање на отпадот;</p> <p>(o) Согоорувањето на кој било вид отпад, негово депонирање во природата или во близина на водните текови или која било друга несоодветна локација е строго забрането;</p> <p>(p) По финализирањето на работите, создадениот отпад да се отстрани од градежната локација. Историскиот отпад на локацијата ќе биде отстранет пред почетокот на работите.</p>

КОНТРОЛНА ЛИСТА НА ПЛАН ЗА УПРАВУВАЊЕ СО ЖИВОТНА СРЕДИНА И СОЦИЈАЛНИ АСПЕКТИ (ПУЖССА)  
 Локален Пат село Морани до регионален пат, Општина Студеничани

ДЕЛ 2.2 МЕРКИ ЗА УБЛАЖУВАЊЕ НА ВЛИЈАНИЕТО ВРЗ ЖИВОТНАТА СРЕДИНА И СОЦИЈАЛНИТЕ АСПЕКТИ		
АКТИВНОСТ	ПАРАМЕТАР	КОНТРОЛНА ЛИСТА НА МЕРКИ ЗА УБЛАЖУВАЊЕ
	Вода и почва	<p>(a) Во случај на опасно истекување, тоа треба да се запре и да се отстрани, а потоа да се исчисти местото и да се спроведат мерки за управување со опасен отпад;</p> <p>(b) Изведувачот мора да потпише Договор со овластено друштво/лице за собирање и транспорт на опасниот отпад, во согласност со националното законодавство, со нагласок на транспортот на опасни (токсични) стоки: издавање лиценца на друштвото/лицето за собирање и транспорт на опасниот отпад, обврски во поглед на пакување и означување на опасниот отпад, транспорт на опасен отпад;</p> <p>(c) Според националното законодавство (Листа на видови отпади – Службен весник бр. 100/05), опасниот отпад треба да се идентификува и да се класификува;</p> <p>(d) Соодветно пакување и означување на кутиите со опасен отпад;</p> <p>(e) Пакувањето треба да е во сообразност со барањата на националното законодавство;</p> <p>(f) Означувањето треба да ги содржи шифрата за класификација на опасниот отпад, со назнака „ОПАСЕН ОТПАД“, општи податоци за производителот на отпад, Р – ризичен, Б – безбеден, количеството отпад, физичката состојба на опасниот отпад и графички симбол;</p> <p>(g) Транспортот на опасен отпад е забранет доколку не е спакуван и означен според барањата на националното законодавство;</p> <p>(h) Во случај на истекување до кое дошло во текот на работите, за да се избегне загадување на подрачјето, истекувањето треба да се собере на лице место и да се смести во привремен ретензионен базен;</p> <p>(i) Обезбедување/поставување и одржување на прописни санитарни објекти за работниците (мобилни тоалети). Тоалетите треба да се чистат, а отпадната вода прописно да се транспортира за натамошно пречистување од страна на друштвото кое е овластено за одржување и чистење на мобилните тоалети;</p> <p>(j) Отпадната вода собрана на локацијата не смее да се испушта во животната средина без претходно пречистување;</p>

КОНТРОЛНА ЛИСТА НА ПЛАН ЗА УПРАВУВАЊЕ СО ЖИВОТНА СРЕДИНА И СОЦИЈАЛНИ АСПЕКТИ (ПУЖССА)  
 Локален Пат село Морани до регионален пат, Општина Студеничани

ДЕЛ 2.2 МЕРКИ ЗА УБЛАЖУВАЊЕ НА ВЛИЈАНИЕТО ВРЗ ЖИВОТНАТА СРЕДИНА И СОЦИЈАЛНИТЕ АСПЕКТИ		
АКТИВНОСТ	ПАРАМЕТАР	КОНТРОЛНА ЛИСТА НА МЕРКИ ЗА УБЛАЖУВАЊЕ
		<p>(k) Привременото или трајното одлагање на отпад во близина на водните текови е забрането;</p> <p>(l) Сервисирање на возила и машини е забрането на локацијата на проектот и треба да се врши кај овластени сервисери/гаражи;</p> <p>(m) Спречување на истекувања на масло и други загадувачи во водата и почвата;</p> <p>(n) Доколку е потребно, протокот на вода (на пр. дождовна вода) треба да ја заобиколува градежната локација со цевки за одводнување.</p> <p>(o) Примена на мерки за стабилност на почвата кога е потребно.</p> <p>(p) Спречување на ерозијата на почвата со употреба на габиони, паравани, специјализирани огради, зазеленување каде што е применливо (само со домашни растенија) итн.</p> <p>(q) Прегазување животни на пат (труповите) ќе се третира во согласност со добрите меѓународни индустриски стандарди, по можност во фабриката за рендерирање. Доколку не постојат лиценцирани постројки за преработка или депонии специјално за овој вид отпад, угинувањето животни на патот (труповите) ќе бидат отстранети на места одобрени од надлежните ветеринарно или санитарно одделение. Пред фрлање на одредени локации (подалеку од водни тела, вклучително и подземна вода), труповите ќе бидат подложени на обработка со вар за да се инхибираат патогени. Локациите на депонирање мора да бидат регистрирани и архивирани. За време на ракувањето со труповите и транспортот ќе се носи соодветна ППЕ и ќе се почитуваат други заштитни процедури. Прегазените животни на патот (труповите) ќе се евидентираат и за истите ќе се известува.</p>
	Заштита на природата	<p>(a) Нема загрозени, значајни растителни / животински видови или заштитени подрачја кои се наоѓаат во близина на проектната локација;</p> <p>(b) Во пошироката околина на локациите на проектот, областа претставува екосистем, кој не вклучува некои значајни природни живеалишта и животински видови. Нема ретки загрозени видови на флора и фауна на локацијата на активностите на проектот за</p>



КОНТРОЛНА ЛИСТА НА ПЛАН ЗА УПРАВУВАЊЕ СО ЖИВОТНА СРЕДИНА И СОЦИЈАЛНИ АСПЕКТИ (ПУЖССА)  
 Локален Пат село Морани до регионален пат, Општина Студеничани

ДЕЛ 2.2 МЕРКИ ЗА УБЛАЖУВАЊЕ НА ВЛИЈАНИЕТО ВРЗ ЖИВОТНАТА СРЕДИНА И СОЦИЈАЛНИТЕ АСПЕКТИ		
АКТИВНОСТ	ПАРАМЕТАР	КОНТРОЛНА ЛИСТА НА МЕРКИ ЗА УБЛАЖУВАЊЕ
		<p>изградба на улица, така што влијанија врз биодиверзитетот може да се оцени како незначителен. Единствено влијание што може да се случи во оперативната фаза е прегазување и усмртување на животни. Но, веројатноста за оваа појава е многу мала;</p> <p>(c) Намалување на големината на градежната локација заради сведување на земјиштето што ќе претрпи негативно влијание на минимум;</p> <p>(d) Забрането е вознемирување на животните и собирање растенија во подрачјето;</p> <p>(e) Работите на реконструкција треба да се вршат на тој начин што ќе се избегнуваат важните фази на репродукција на заштитените видови, доколку работите се изведуваат во близина на заштитени подрачја; Отстранување на поединечни дрвја (за реализација на проектните активности), потребно е да се добие одобрение од надлежните органи (пр. ЈП „Национални шуми“, град Скопје или општина Студеничани). Во случајна отстранување на поголем број на дрва, треба да се подготви План за ревегетација изготвен по даден Водич за подготовка од ЕИП (со конкретни активности и мерки за Изведувачот, како и бројот на дрвјата, типот на дрвјата, нивната возраст, висината, кога ќе се отстранат или преместат и како, потребен е дневник со фотографии итн.) кои ќе бидат предмет за задолжително одобрување од СБ и ЕС специјалист. Доколку има неутрализирање, растителните видови кои се користат како офсет ќе бидат избрани врз основа на видовите кои се дел од природниот екосистем во близина, со што ќе се обезбеди целосна санација на природното живеалиште. Планот за офсет е исто така предмет на одобрување за E&amp;S на СБ. Препорачаниот сооднос на отстранети и новозасадени дрвја е 1:3. Влијанието врз шумата е строго забрането;</p> <p>(a) Уништените растенија ќе бидат заменети со нови, автохтони видови со План за ревегетација (доколку се бара);</p> <p>(b) Забрането собирање на дрво за огрев од и околу работната област;</p> <p>(c) Строго е забрането собирање растенија, лековити билки и јајца од областа;</p>

КОНТРОЛНА ЛИСТА НА ПЛАН ЗА УПРАВУВАЊЕ СО ЖИВОТНА СРЕДИНА И СОЦИЈАЛНИ АСПЕКТИ (ПУЖССА)  
 Локален Пат село Морани до регионален пат, Општина Студеничани

ДЕЛ 2.2 МЕРКИ ЗА УБЛАЖУВАЊЕ НА ВЛИЈАНИЕТО ВРЗ ЖИВОТНАТА СРЕДИНА И СОЦИЈАЛНИТЕ АСПЕКТИ		
АКТИВНОСТ	ПАРАМЕТАР	КОНТРОЛНА ЛИСТА НА МЕРКИ ЗА УБЛАЖУВАЊЕ
		<p>(d) Дневно собирање на создадениот отпад, селекција на отпадот, транспорт и трајно одлагање на соодветни места;</p> <p>(a) По крајот на работите на рехабилитација локациите треба да се врати во првобитната состојба пред работите, а доколку тоа не е можно, тогаш треба соодветно да се ревитализира. Само автохтони видови да се користат при озеленување на проектните локации</p> <p>(b) Реупотреба на хумус/земјен материјал за ревегетација на одредени делови, засадување на трева за обезбедување на минимална грижа за стабилизирање на земја и обезбедување на хабитатни заедници;</p> <p>(c) Реупотреба на хумус/земјен материјал за ревегетација на одредени делови, засадување на трева за обезбедување на минимална грижа за стабилизирање на земја и обезбедување на хабитатни заедници; Зеленилото (вклучително и грмушки) треба да се отстранат само доколку е навистина неопходно и да се заменат што е можно поскоро;</p> <p>(d) Целосно расчистување на градилиштето веднаш по завршување на градежните активности, секција по секција;</p> <p>(e) Во случај на отстранување на поединечни дрвја (во мал број), потребно е да се добие одобрение од надлежните органи (пр. ЈП „Национални Шуми“ или друг надлежен орган). Во случај на отстранување на поголем број на дрва или на дрвја со значење на заедницата, задолжително е одобрување од страна на СБ и специјалистот за животна средина и социјални аспекти.</p> <p>(f) Во случај на отстранување индивидуални дрвја, Изведувачот или Општината мора да подготви и спроведе <b>План за ревегетација</b>.</p> <p>(g) Зеленилото (вклучително и грмушки) треба да се отстранат само доколку е навистина неопходно и да се заменат што е можно поскоро.</p> <p>(h) Доколку со активностите се опфаќаат пешачки патеки и други простори, проектните решенија, материјалите и организирањето на работата ќе бидат изведени на начин да</p>

КОНТРОЛНА ЛИСТА НА ПЛАН ЗА УПРАВУВАЊЕ СО ЖИВОТНА СРЕДИНА И СОЦИЈАЛНИ АСПЕКТИ (ПУЖССА)  
 Локален Пат село Морани до регионален пат, Општина Студеничани

ДЕЛ 2.2 МЕРКИ ЗА УБЛАЖУВАЊЕ НА ВЛИЈАНИЕТО ВРЗ ЖИВОТНАТА СРЕДИНА И СОЦИЈАЛНИТЕ АСПЕКТИ		
АКТИВНОСТ	ПАРАМЕТАР	КОНТРОЛНА ЛИСТА НА МЕРКИ ЗА УБЛАЖУВАЊЕ
		<p>обезбедат соодветна заштита на дрвјата и корењата (доколку е потребно да се побара експертско мислење).</p> <p>(i) Огнови на отворено и согорување на отпад е строго забрането.</p>
	Превоз и ракување со материјали	<p>(a) Делниците што се санираат треба јасно да се обележат;</p> <p>(b) Дистрибуцијата на материјали и другите намени за кои се користи локалната улица треба да се најават на општината и да се координираат со неа. Изведувачот презема безбедносни мерки за спречување несреќи;</p> <p>(c) Сите материјали кои создаваат прашина се транспортираат во затворени или покриени камиони;</p> <p>(d) Сите материјали кои создаваат прашина и се чувствителни на временските услови треба да се заштитат од атмосферските влијанија или со ветробрани или со капацити или да се прскаат со вода или со други, соодветни средства;</p> <p>(e) Патиштата редовно да се метат и чистат на критичните точки. Истечените материјали веднаш се отстрануваат од патот и се чистат. Пристапните патишта треба добро да се одржуваат;</p> <p>(f) Истечените материјали веднаш се отстрануваат од патеките и се чистат. Патеките треба добро да се одржуваат;</p> <p>(g) Пристапот на градежните возила и возилата за дотур на материјали строго се контролира, особено на влажно време;</p> <p>(h) Почвата и купиштата материјали се чуваат одвоено;</p> <p>(i) Купиштата материјал се чуваат настрана од одводните канали, природните водни текови и местата подложни на ерозија на почвата;</p> <p>(j) Камионите натоварени со земја се покриваат при отстранувањето на земјата од локацијата заради повторна употреба/одлагање;</p> <p>(k) Купиштата материјал не смеат да надминуваат 2 m во висина, за да се спречи растурање и ризик од пад на материјал;</p>

КОНТРОЛНА ЛИСТА НА ПЛАН ЗА УПРАВУВАЊЕ СО ЖИВОТНА СРЕДИНА И СОЦИЈАЛНИ АСПЕКТИ (ПУЖССА)  
 Локален Пат село Морани до регионален пат, Општина Студеничани

ДЕЛ 2.2 МЕРКИ ЗА УБЛАЖУВАЊЕ НА ВЛИЈАНИЕТО ВРЗ ЖИВОТНАТА СРЕДИНА И СОЦИЈАЛНИТЕ АСПЕКТИ		
АКТИВНОСТ	ПАРАМЕТАР	КОНТРОЛНА ЛИСТА НА МЕРКИ ЗА УБЛАЖУВАЊЕ
		(l) Производителите на асфалт, чакал и бетон треба да ги имаат сите неопходни работни дозволи, дозволи за емисии и потврди за квалитет; (m) Производителот на асфалт, дробен камен и бетон мора да презентира доказ за сообразност со целото национално законодавство за животна средина и безбедност и здравје при работа; (n) Сите транспортни возила мора да бидат опремени со соодветна опрема за контрола на емисиите и редовно да се одржуваат и да се тестираат; (o) Во соседните подрачја, особено во заштитените подрачја, не смее да има позајмишта и каменоломи без сите потребни дозволи, како и присуство на диви депонии.
Е. Влијание врз системот за површинско одводнување	Квалитет на водата	(a) Не смее да се врши нерегулирано црпење на подземни води, ниту неконтролирано испуштање на технолошка вода, цементна каша или други контаминирани води во почвата или во соседните потоци или реки; Изведувачот треба да ги обезбеди сите неопходни лиценци и дозволи за црпење вода и регулирано испуштање во јавниот систем на отпадни води доколку има таков на проектната локација; Доколку нема собирање отпадни води, горенаведените отпадни води ќе се носат до најблиската станица за преработка на отпадни води; (b) Со овој проект не се предвидени активности за реконструкција на мостови и така негативните влијанија што се очекуваат се сведени на минимум; (c) Нема да се испуштаат отпадни води без третман; (d) Изведувачот ќе проектира и имплементира Проект за соодветни системи за одводнување на атмосферските води кои ќе се инсталираат и ќе се грижи да не се создава тиња, да не ги загадува, блокира или на друг начин негативно да влијае на природните потоци, реки, бари и езера со активностите за реконструкција; (e) Со поставување на новите сливници и шахти површинските води соодветното ќе се одведуваат по должина на целите улици; (f) Доброто одржување на системите за одводнување ќе обезбеди ефикасна заштита на улиците од ерозија и седиментација;

КОНТРОЛНА ЛИСТА НА ПЛАН ЗА УПРАВУВАЊЕ СО ЖИВОТНА СРЕДИНА И СОЦИЈАЛНИ АСПЕКТИ (ПУЖССА)  
 Локален Пат село Морани до регионален пат, Општина Студеничани

ДЕЛ 2.2 МЕРКИ ЗА УБЛАЖУВАЊЕ НА ВЛИЈАНИЕТО ВРЗ ЖИВОТНАТА СРЕДИНА И СОЦИЈАЛНИТЕ АСПЕКТИ		
АКТИВНОСТ	ПАРАМЕТАР	КОНТРОЛНА ЛИСТА НА МЕРКИ ЗА УБЛАЖУВАЊЕ
		<p>(g) Систематизацијата на наклон ќе се изврши на начин што нема да влијае на ефективноста и ефикасноста на заштитата од ерозија и/или поплавување на приватни и јавни имоти, ниту ќе ја наруши безбедноста на пешаците и возачите.</p> <p>(h) Онаму каде што работите се неопходни, тие ќе се преземаат на таков начин да се минимизира појавата на ерозија на почвата, дури и за кратки периоди. Во најбрз можен рок ќе бидат реконструирани (зазеленети).</p> <p>(i) Треба да постојат процедури за спречување и постапување во случај на случајни истекувања на горива, масти за подмачкување и други токсични или штетни супстанции;</p> <p>(j) Градежните возила и механизација треба да се мијат само на означените места, каде што истекувањата нема да ги загадат природните површински водни тела;</p>
<p><b>Г. Безбедност на сообраќајот и пешаците</b></p>	<p>Директни или индиректни опасности за јавниот сообраќај и пешаците поради работите на реконструкција</p>	<p>Изведувачот соодветно ја обезбедува градежната локација, вклучително и регулирањето на сообраќајот. Тоа го вклучува, но не ограничено на следното:</p> <p>(a) Подготовка на Сообраќаен проект за времен режим на сообраќај кој ќе биде одобрен од Единицата на локална самоуправа (општината), по претходно одобрение од Секторот за внатрешни работи – Сообраќајна полиција.</p> <p>(b) Подготовка на <b>План за управување со сообраќајот (ПУС)</b> врз основа на одобрениот Проект за времен режим на сообраќај.</p> <p>(c) ПУС ќе даде опис како Изведувачот ќе управува со сообраќајот за време на градежната фаза, со цел да се осврне на безбедноста на работниците и локалните заедници т.е. како Изведувачот ќе обезбеди безбедна средина за сите луѓе кои работат и сообраќаат низ работната зона, преку усвојување на мерки за управување со времениот режим за сообраќај (ВРС); минимизирање на влијанието на работите врз сообраќајот и соседните заедници; минимизирање на доцнењата и овозможување на постојан пристап до јавниот транспорт; грижа за потребите на сите учесници во сообраќајот (вклучувајќи ги пешаците, лицата со попреченост, велосипедистите, мотоциклистите, тешките возила итн.), примена на Механизмот за</p>



КОНТРОЛНА ЛИСТА НА ПЛАН ЗА УПРАВУВАЊЕ СО ЖИВОТНА СРЕДИНА И СОЦИЈАЛНИ АСПЕКТИ (ПУЖССА)  
 Локален Пат село Морани до регионален пат, Општина Студеничани

ДЕЛ 2.2 МЕРКИ ЗА УБЛАЖУВАЊЕ НА ВЛИЈАНИЕТО ВРЗ ЖИВОТНАТА СРЕДИНА И СОЦИЈАЛНИТЕ АСПЕКТИ		
АКТИВНОСТ	ПАРАМЕТАР	КОНТРОЛНА ЛИСТА НА МЕРКИ ЗА УБЛАЖУВАЊЕ
		<p>жалби и поплаки на градилиштето за сите корисници на патот (вклучувајќи ги пешаците, лицата со попреченост, велосипедистите, мотоциклистите, тешките возила итн.), локалната заедница, комерцијалните бизниси итн. и одржување комуникација за плановите и влијанијата на сите активности кои влијаат врз сообраќајот и безбедноста на патиштата;</p> <p>(d) Спроведување на одобрениот План за управување со сообраќајот, вклучувајќи ги сите мерки и активности за безбеден и непречен проток на сообраќај во зоната на работа за време на денот и ноќта, како и спречување или минимизирање на ризикот од сообраќајни незгоди и влијанието врз безбедноста на патот;</p> <p>(e) Доколку околностите на било кој поединечен случај не се опишани во ПУС, Изведувачот треба да го информира Надзорниот инженер и да предложи начин за справување со таквата ситуација, како и да го ажурира ПУС;</p> <p>(f) Од кога ПУС е компетиран или ажуриран, ПУЖССА / КЛ ПУЖССА ќе се ажурира соодветно и ќе им се презентира на засегнатите страни;</p> <p>(g) На лице место ќе се изврши оперативна проверка на управувањето со сообраќајот за време на градежните работи со цел да се утврдат можни случаи на непочитување на одобрениот план за управување со сообраќајот (сообраќаен проект за управување со сообраќајот за време на градежните работи) како и недостатоци во однос на безбедност во сообраќајот;</p> <p>(h) Соседните заедници (лоцирани вдолж / во близина на проектните локации) треба навреме да се информираат за работите што претстојат;</p> <p>(i) Во случај кога сообраќајот ќе биде прекинат, Изведувачот ќе го ажурира сообраќајниот проект за привремено управување со сообраќајот и ПУС-от. Согласно локацијата на улицата, возможно е да се обезбеди алтернативен пристап;</p> <p>(j) Со цел граѓаните кои поминуваат да бидат предупредени за потенцијалните опасности и безбедноста во сообраќајот да се одржува на задоволително ниво, сите привремени сообраќајни знаци, обележувања на патот и сообраќајната опрема</p>

КОНТРОЛНА ЛИСТА НА ПЛАН ЗА УПРАВУВАЊЕ СО ЖИВОТНА СРЕДИНА И СОЦИЈАЛНИ АСПЕКТИ (ПУЖССА)  
 Локален Пат село Морани до регионален пат, Општина Студеничани

ДЕЛ 2.2 МЕРКИ ЗА УБЛАЖУВАЊЕ НА ВЛИЈАНИЕТО ВРЗ ЖИВОТНАТА СРЕДИНА И СОЦИЈАЛНИТЕ АСПЕКТИ		
АКТИВНОСТ	ПАРАМЕТАР	КОНТРОЛНА ЛИСТА НА МЕРКИ ЗА УБЛАЖУВАЊЕ
		<p>(бариери) треба да бидат поставени, одржувани и да бидат во број како што е специфицирано во ПУС;</p> <p>(k) Изведувачот треба да го задржи пристапот до индивидуалното домување, до црквата и гробиштата;</p> <p>(l) Од суштинско значење е добра комуникација помеѓу Изведувачот и локални претставници на локалната самоуправа со цел да се обезбеди непречено одвивање на проектните активности и да се избегнат можни повреди на пешаците кои ја користат улицата, како и луѓето кои живеат вдолж улицата. Локалното население ќе ги почитува превентивните мерки дадени од Изведувачот,</p> <p>(m) Поставените табли и знаци не смеат да ја нарушуваат безбедноста на сообраќајот и видливоста. Изведувачот треба постојано да ги одржува чисти, читливи и видливи сите привремени сообраќајни знаци, ознаки и сообраќајна опрема, како и да ги поставува, заменува, покрива или отстранува согласно потребите кои произлегуваат од напредокот на работите. Пред да се напуштат проектните локации, делниците мора да бидат целосно оперативни (сообраќајни знаци, сигнализација, итн.) во согласност со националната регулатива и насоките на СБ за животна средина и социјални аспекти;</p> <p>(n) Треба да се обезбедат и да се постават соодветни ленти и знаци за предупредување;</p> <p>(o) Треба да се забрани пристап на невработени лица во ограденото подрачје;</p> <p>(p) Треба да се спроведува системот за управување со сообраќајот и обуки за вработените, особено во поглед на пристап до локацијата. Да се обезбедат безбедни патеки и премини за пешаци на места на кои се движат градежните возила;</p> <p>(q) Мануелно управување со сообраќајот ќе се изведува од обучени и видно означени вработени на местото на реконструкција, доколку е тоа потребно за безбеден и удобен премин за јавноста и локалното население;</p> <p>(r) Да се воспостави специјален сообраќаен режим за возилата на изведувачот во текот на периодот на реконструкција (заедно со општинската администрација и полицијата)</p>

КОНТРОЛНА ЛИСТА НА ПЛАН ЗА УПРАВУВАЊЕ СО ЖИВОТНА СРЕДИНА И СОЦИЈАЛНИ АСПЕКТИ (ПУЖССА)  
 Локален Пат село Морани до регионален пат, Општина Студеничани

ДЕЛ 2.2 МЕРКИ ЗА УБЛАЖУВАЊЕ НА ВЛИЈАНИЕТО ВРЗ ЖИВОТНАТА СРЕДИНА И СОЦИЈАЛНИТЕ АСПЕКТИ		
АКТИВНОСТ	ПАРАМЕТАР	КОНТРОЛНА ЛИСТА НА МЕРКИ ЗА УБЛАЖУВАЊЕ
		<p>и да се постават знаци за да се гарантира безбедноста, текот на сообраќајот и пристапот до земјиштето и објектите;</p> <p>(s) Локалните заедници навремено да се известат за алтернативното регулирање на сообраќајот во текот на активностите на реконструкција (доколку има потреба);</p> <p>(t) Да се обезбеди безбедност на сите категории пешаци (оградување на локацијата, обезбедување на безбедносни коридори, регулирање на сообраќајот рачно во време на денот кога сообраќајот е најгуст итн.). Ќе се обезбедат безбедносни коридори за пешаците.</p> <p>(u) Ќе има безбеден пристап на луѓето до индивидуалното домување за време на реконструктивни работи;</p> <p>(v) Работното време да се прилагоди на локалните сообраќајни текови;</p> <p>(w) Спроведување на мерките за безбедност на патот и во сообраќајот наведени во Точка 3 од ПУЖССА кои се препорачани од независната ревизија за безбедност на улицата (Извештај од декември 2023 година), а се усвоени од страна на општината. Мерките се дел од техничката документација и Предмерот за изведување на работите.</p>
Н.Употреба на опасни или токсични материјали и создавање опасен отпад	Управување со токсични/опасни материјали и со опасен отпад	<p>(a) Привременото складирање на сите опасни или токсични супстанции (вклучително и отпад) на локацијата се врши во безбедни контејнери со детални ознаки во поглед на составот и својствата и со информации за ракување. Со хемикалиите се ракува, се користат и се одлагаат и се преземаат мерки на претпазливост во согласност со Податоците за безбедност на материјалите (ПБМ);</p> <p>(b) Контејнерите во кои се чува запалив или реактивен отпад мора да се лоцирани најмалку 15 метри (50 стапки) од границите на зоната на објектот. На локацијата не смее да се чуваат големи количини гориво;</p> <p>(c) Контејнерите со опасни супстанции се поставуваат во контејнер кој не протекува, за да се спречи излевање и истекување. Таквиот контејнер е опремен со систем за секундарно ограничување, како структури за собирање (на пр., двоен контејнер),</p>

КОНТРОЛНА ЛИСТА НА ПЛАН ЗА УПРАВУВАЊЕ СО ЖИВОТНА СРЕДИНА И СОЦИЈАЛНИ АСПЕКТИ (ПУЖССА)  
 Локален Пат село Морани до регионален пат, Општина Студеничани

ДЕЛ 2.2 МЕРКИ ЗА УБЛАЖУВАЊЕ НА ВЛИЈАНИЕТО ВРЗ ЖИВОТНАТА СРЕДИНА И СОЦИЈАЛНИТЕ АСПЕКТИ		
АКТИВНОСТ	ПАРАМЕТАР	КОНТРОЛНА ЛИСТА НА МЕРКИ ЗА УБЛАЖУВАЊЕ
		<p>двојни сидови и слично. Системот на секундарно ограничување не смее да има пукнатини и мора да е способен да го локализира истекувањето и брзо да се празни;</p> <p>(d) Контејнерите со опасни супстанции мора да се држат затворени, освен кога се дополнува или се празни од материјали/отпад. Со нив не смее да се ракува, да се отвораат или да се складираат на начин кој може да доведе до нивно протекување;</p> <p>(e) Опасниот отпад не треба да се меша, а транспортот и ракувањето го вршат исклучиво овластени компании, во согласност со националната регулатива;</p> <p>(f) Со опасниот отпад треба да управува правно лице кое има лиценца за постапување со опасен отпад, во согласност со националното законодавство;</p> <p>(g) Не треба да се користат бои со токсични состојки или раствори или бои на база на олово.</p>
<p><b>Ј.</b> Експропријација на земјиштето</p>	<p>Заземање на приватно земјиште</p>	<p>(a) Во случај да има потреба од експропријација на земјиште и раселување ќе се подготви Акционен план за раселување (АПР), во согласност со развиената Рамковна политика за преселување. За време на подготовката, потребно е да се земат предвид следниве прашања: сопственост, парцела (површина на земјиште што е опфатено со проектните активности), мерки за компензација, итн.</p>
<p><b>К.</b> Привремено користење на земјиштето</p>	<p>Користење на правното земјиште</p>	<p>(a) За потребите на Изведувачот за привремено поставување на машини и опрема на локација во непосредна близина на проектните локации што се во приватна сопственост, потребно е да се склучи Договор со сопственикот на парцелата за привремено користење на земјиштето за време на период на спроведување на проектот;</p> <p>(b) Договорот ќе дефинира услови и обврски за користење на земјиштето или други простории (на пр. гаража, простор за складирање, итн.), како и времетраење на договорот, обврска за чистење на парцелата по завршувањето на проектот активности, како ќе се отстрани генерираните отпад и слично;</p> <p>(c) Исто така, Изведувачот може да преговара со сопственикот на парцелата за компензацијата за користење на земјиштето да се изврши преку спроведување на</p>

КОНТРОЛНА ЛИСТА НА ПЛАН ЗА УПРАВУВАЊЕ СО ЖИВОТНА СРЕДИНА И СОЦИЈАЛНИ АСПЕКТИ (ПУЖССА)  
*Локален Пат село Морани до регионален пат, Општина Студеничани*

<b>ДЕЛ 2.2 МЕРКИ ЗА УБЛАЖУВАЊЕ НА ВЛИЈАНИЕТО ВРЗ ЖИВОТНАТА СРЕДИНА И СОЦИЈАЛНИТЕ АСПЕКТИ</b>		
<b>АКТИВНОСТ</b>	<b>ПАРАМЕТАР</b>	<b>КОНТРОЛНА ЛИСТА НА МЕРКИ ЗА УБЛАЖУВАЊЕ</b>
		мала градежна интервенција во просториите на сопствениците, наместо финансиски надоместок.



КОНТРОЛНА ЛИСТА НА ПЛАН ЗА УПРАВУВАЊЕ СО ЖИВОТНА СРЕДИНА И СОЦИЈАЛНИ АСПЕКТИ (ПУЖССА)  
 Локален Пат село Морани до регионален пат, Општина Студеничани

<b>ДЕЛ 3: ПЛАН ЗА СЛЕДЕЊЕ</b>					
<b>Кој</b>	<b>Каде</b>	<b>Како</b>	<b>Кога</b>	<b>Кој</b>	<b>Колкав</b>
<i>Параметар треба да се следи?</i>	<i>е параметарот што треба да се следи?</i>	<i>треба да се следи параметарот (што и како треба да се мери)?</i>	<i>треба да се следи параметарот (време и честота)?</i>	<i>треба да го следи параметарот (одговорност)?</i>	<i>е трошокот поврзан со следењето</i>
<b>Подготвителна фаза</b>					
Спроведени мерки за безбедност на патиштата како резултат на спроведена Контрола на безбедноста на патиштата	Основен Проект, проектна документација и теренски посети	Визуелна проверка на документацијата на Основниот Проект и теренски проверки	Фаза на Основен Проект и градежна фаза	Независни Ревизори за безбедност на патиштата Изведувач Надзор ЕИП да надгледува	Вклучено во цената на проектот (Предмер или преку Варијација)
Сите потребни дозволи се обезбедени пред почетокот на работа	Основен Проект и Општинска администрација	Проверка на сите потребни документи и дозволи	Пред почетокот со работите	Изведувач; Надзор на активностите на реконструкција; Општински службеници и инспектори, ППЛП ЕИП, МТВ	/
Известени се јавноста, засегнатите страни и релевантните институции	Простории на Изведувачот, Надзорниот инженер и Општината	Проверка на сите потребни документи и дозволи	Пред почетокот со работите	Изведувач; Надзор и претставници на Општината	/
Мерки за заштита и безбедност применети за работниците, вработените и	На проектните локации /вдолж улицата во општината	Визуелни проверки и известување	Пред почетокот на градежните активности	Изведувач, Надзор ЕИП да надгледува	Да се вклучи во цената на проектот

КОНТРОЛНА ЛИСТА НА ПЛАН ЗА УПРАВУВАЊЕ СО ЖИВОТНА СРЕДИНА И СОЦИЈАЛНИ АСПЕКТИ (ПУЖССА)  
Локален Пат село Морани до регионален пат, Општина Студеничани

<b>ДЕЛ 3: ПЛАН ЗА СЛЕДЕЊЕ</b>					
<b>Кој</b>	<b>Каде</b>	<b>Како</b>	<b>Кога</b>	<b>Кој</b>	<b>Колкав</b>
<i>Параметар треба да се следи?</i>	<i>е параметарот што треба да се следи?</i>	<i>треба да се следи параметарот (што и како треба да се мери)?</i>	<i>треба да се следи параметарот (време и честота)?</i>	<i>треба да го следи параметарот (одговорност)?</i>	<i>е трошокот поврзан со следењето</i>
граѓаните кои ќе бидат погодени во близина на проектната локација					
Известување на локалната заедница за активностите и безбедносните мерки	На информативна табла во општината и на проектните локации, веб страната на Општината и социјалните мрежи на општината	Визуелни проверки и известување	Пред почетокот на градежните активности	Изведувач, Надзор, Општината	Да се вклучи во цената на проектот
<b>Фаза на реконструкција</b>					
Безбедност на работниците и на заедницата на проектните локации	Во рамките на опфатот на проектните локации	Визуелни проверки и извештаи Редовни и ненајавени инспекции во текот на работите	Редовни и ненајавени контроли во текот на работите	Изведувач, Надзор, Државните инспекциски органи	Вклучено во буџетот на Договорот
Безбеден тек на сообраќајот во проектното подрачје во општината  Спроведување на Планот за управување со	Вдолж и околу проектните локации во општината	Визуелни проверки и извештаи;  Проверка на документација во поглед на тоа: -Дали се известени сите надлежни власти,	На дневно ниво по започнување на проектните активности Во текот на испораката на опремата	Изведувач, Надзор, Државните инспекциски органи	Вклучено во буџетот на Договорот

КОНТРОЛНА ЛИСТА НА ПЛАН ЗА УПРАВУВАЊЕ СО ЖИВОТНА СРЕДИНА И СОЦИЈАЛНИ АСПЕКТИ (ПУЖССА)  
 Локален Пат село Морани до регионален пат, Општина Студеничани

<b>ДЕЛ 3: ПЛАН ЗА СЛЕДЕЊЕ</b>					
<b>Кој</b>	<b>Каде</b>	<b>Како</b>	<b>Кога</b>	<b>Кој</b>	<b>Колкав</b>
<i>Параметар треба да се следи?</i>	<i>е параметарот што треба да се следи?</i>	<i>треба да се следи параметарот (што и како треба да се мери)?</i>	<i>треба да се следи параметарот (време и честота)?</i>	<i>треба да го следи параметарот (одговорност)?</i>	<i>е трошокот поврзан со следењето</i>
сообраќајот		- Дали се обезбедени сите неопходни дозволи и одобренија, Визуелни проверки на транспортот на материјали, коридори и премини за пешаците, регулација на сообраќајот, итн.			
Спроведување на мерки за безбедност на патиштата како резултат на Контрола на безбедноста на патиштата (КБП) спроведени во фазата проектирање	Вдолж проектната улица	Визуелна проверка и известување дали сите мерки за безбедност на улицата се применети	Фазата пред предавање на улицата за употреба	Изведувач, Надзор за управување и безбедност на сообраќајот, Ревизор за безбедност на патиштата ЕИП да нагледува	Буџетот на Договорот (Предмер или Варијација)
Собирање, транспорт и трајно одлагање на цврст отпад, во согласност со Планот за управување со отпадот	На и околу проектните локации	Визуелно следење и инспекција на транспортните листи на Изведувачот Преглед на евиденцијата за генерираните и управуваните текови на отпад, како и договорите за собирање отпад.	Секојдневно, по собирањето и превозот на цврстиот отпад Цврстиот отпад не треба да се остава на градежната локација, за да се избегне негативно влијание врз локалната животна средина	Изведувач; Надзор; Овластен инспектор за животна средина, Градежен инспектор, Спец. за животна средина и социјални аспекти на ЕИП / ППЛП	Вклучено во буџетот на Договорот

КОНТРОЛНА ЛИСТА НА ПЛАН ЗА УПРАВУВАЊЕ СО ЖИВОТНА СРЕДИНА И СОЦИЈАЛНИ АСПЕКТИ (ПУЖССА)  
 Локален Пат село Морани до регионален пат, Општина Студеничани

<b>ДЕЛ 3: ПЛАН ЗА СЛЕДЕЊЕ</b>					
<b>Кој</b>	<b>Каде</b>	<b>Како</b>	<b>Кога</b>	<b>Кој</b>	<b>Колкав</b>
<i>Параметар треба да се следи?</i>	<i>е параметарот што треба да се следи?</i>	<i>треба да се следи параметарот (што и како треба да се мери)?</i>	<i>треба да се следи параметарот (време и честота)?</i>	<i>треба да го следи параметарот (одговорност)?</i>	<i>е трошокот поврзан со следењето</i>
Собирање, транспорт и одлагање на опасниот отпад согласно Планот за управување со отпад	На привремена локација на градежните локации, во посебни, запечатени контејнери за отпад	Инспекција на транспортните листи и на условите во складиштето	Пред транспортот на опасниот отпад и неговото времено складирање	Изведувач; Надзор; Овластено друштво за собирање и транспорт на опасен отпад, Овластен инспектор за животна средина, Градежен инспектор, Спец. за животна средина и социјални аспекти на ЕИП / ППЛП	Вклучено во буџетот на Договорот
Изложеност на бучава на локалните граѓани од возилата и машините што работат на проектните локации	На проектните локации	Преглед на техничките спецификации на нивото на бучавата на користената механизација на возилата и опремата за нивна употреба надвор	Пред започнување на градежните активности и за време на градежните активности по пристигната жалба од граѓаните	Изведувач; Надзорен инженер; Државните инспекциски органи	Вклучено во буџетот на Договорот
Нивоа на бучава и вибрации	Во рамките на проектната локација	Следење на нивото на бучава во dB (со соодветна опрема) во согласност со националното законодавство, во случај на јавни поплаки	Следење на нивото на бучава во dB (со соодветна опрема) во согласност со националното законодавство, во случај на јавни поплаки или на негативен инспекциски наод	Изведувач; Овластена агенција за мерење на ниво на бучава обезбедена од Изведувачот; Овластен инспектор за животна средина, Спец. за животна средина и социјални аспекти на	Вклучено во буџетот на Договорот

КОНТРОЛНА ЛИСТА НА ПЛАН ЗА УПРАВУВАЊЕ СО ЖИВОТНА СРЕДИНА И СОЦИЈАЛНИ АСПЕКТИ (ПУЖССА)  
Локален Пат село Морани до регионален пат, Општина Студеничани

ДЕЛ 3: ПЛАН ЗА СЛЕДЕЊЕ					
Кој	Каде	Како	Кога	Кој	Колкав
<i>Параметар треба да се следи?</i>	<i>е параметарот што треба да се следи?</i>	<i>треба да се следи параметарот (што и како треба да се мери)?</i>	<i>треба да се следи параметарот (време и честота)?</i>	<i>треба да го следи параметарот (одговорност)?</i>	<i>е трошокот поврзан со следењето</i>
				ЕИП / ППЛП да надгледува	
Загадување на воздухот Параметри за прашина и честички	Во рамките на проектните локации	Земање примероци од страна на овластена компанија во случај на поплаки од населението или побарани од државните органи	Во случај на поплака или на негативен инспекциски наод	Изведувач; Надзорен инженер; Овластен инспектор за животна средина, Спец. за животна средина и социјални аспекти на ЕИП / ППЛП да надгледува.	Вклучено во буџетот на Договорот
Загадување на водата	Проверки дали има излевање вдолж и околу областа на проектот	Визуелен. Лабораториски испитувања за поголеми излевања од овластена компанија за анализа на вода, доколку е потребно, во случај на несреќа. Излевањата се ограничуваат изагадената почва/вода се отстрануваат и се третираат како опасен отпад. Во случај на поголеми излевања, тестирање на почвата/водата за загадувачи и информирање на инспекторатот за животна средина. Се следат нивните упатства	Редовно и во случај на несреќи	Изведувач; Надзорен инженер; Инспекциски служби; Спец. за животна средина и социјални аспекти на ЕИП / ППЛП да надгледува.	Вклучено во буџетот на Договорот
Инциденти или несреќи	На градилиштата / вдолж улицата	Регуларни визуелни проверки на градилиштата и преку	Постојано	Изведувач; Надзорен инженер;	Вклучено во буџетот на Договорот

КОНТРОЛНА ЛИСТА НА ПЛАН ЗА УПРАВУВАЊЕ СО ЖИВОТНА СРЕДИНА И СОЦИЈАЛНИ АСПЕКТИ (ПУЖССА)  
Локален Пат село Морани до регионален пат, Општина Студеничани

<b>ДЕЛ 3: ПЛАН ЗА СЛЕДЕЊЕ</b>					
<b>Кој</b>	<b>Каде</b>	<b>Како</b>	<b>Кога</b>	<b>Кој</b>	<b>Колкав</b>
<i>Параметар треба да се следи?</i>	<i>е параметарот што треба да се следи?</i>	<i>треба да се следи параметарот (што и како треба да се мери)?</i>	<i>треба да се следи параметарот (време и честота)?</i>	<i>треба да го следи параметарот (одговорност)?</i>	<i>е трошокот поврзан со следењето</i>
поврзани со проектот или такви кои влијаат на проектот		добивање повик / извештај по случен инцидент / несреќа		Специјалистот за животна средина и социјални аспекти при ЕИП (потребно е да ја извести СБ доколку се случи инцидент и/ несреќа)	
Следствени активности како превентивни мерки за спречување да настанат слични ситуации	На градилиштата / вдолж улицата	Преку редовно известување од страна на Изведувачот и Надзорниот инженер	На месечно ниво до затварање на сите следствени активности	Изведувач; Надзорен инженер; ЕИП Специјалист за животна средина и социјални аспекти.	Вклучено во буџетот на Договорот
<b>Оперативна фаза</b>					
Правилно управување со отпадот	На локацијата и во околината	Правилно се управува со отпадот	Неделно	Овластено друштво за собирање отпад ангажирано од страна на Општината или ЈКП	Вклучено во годишниот буџет на општината (на пр. Буџетот на ЈКП)
Угинати животни на новите улици и нивно собирање и конечно отстранување на одобрена постројка/ локација	Вдолж проектната локација	Труповите треба да се соберат од страна на овластена институција во согласност со националното законодавство и конечно да се отстранат во постројката/локацијата одобрена од ветеринарното или санитарното одделение. Доказите за оваа операција треба да се чуваат.	Месечно	Персоналот на општината или ангажираната компанија (лиценцирана) или владина/локална институција (на пр. ЈКП)	Вклучено во годишниот буџет на општината (на пр. Буџетот на ЈКП)



КОНТРОЛНА ЛИСТА НА ПЛАН ЗА УПРАВУВАЊЕ СО ЖИВОТНА СРЕДИНА И СОЦИЈАЛНИ АСПЕКТИ (ПУЖССА)  
 Локален Пат село Морани до регионален пат, Општина Студеничани

<b>ДЕЛ 3: ПЛАН ЗА СЛЕДЕЊЕ</b>					
<b>Кој</b>	<b>Каде</b>	<b>Како</b>	<b>Кога</b>	<b>Кој</b>	<b>Колкав</b>
<i>Параметар треба да се следи?</i>	<i>е параметарот што треба да се следи?</i>	<i>треба да се следи параметарот (што и како треба да се мери)?</i>	<i>треба да се следи параметарот (време и честота)?</i>	<i>треба да го следи параметарот (одговорност)?</i>	<i>е трошокот поврзан со следењето</i>
Редовно одржување на уличната мрежа, вклучително и мерките за безбедност во сообраќајот	Вдолж улицата	Со редовни визуелни проверки на состојбата на улицата, во поглед на тоа дали има пукнатини и оштетувања, состојбата на сообраќајната сигнализација, соодветна атмосферска канализација, израсната вегетација, отпад или остатоци од снег, чистење на улицата и системот за одведување на водата	Континуирано и особено во зимски услови.	Овластено правно лице за одржување патишта ангажирано од страна на Општината	Буџет на општината
Спроведување на мерки за безбедност на патиштата како резултат на Контрола на безбедноста на патиштата спроведена по предавање на улиците во употреба (ако е применливо)	Вдолж улицата	Визуелни проверки и известување дали сите мерки за безбедност на улицата се спроведени	По предавање на патот за употреба време на гарантниот период	Вработените во општината	Буџет на општината

КОНТРОЛНА ЛИСТА НА ПЛАН ЗА УПРАВУВАЊЕ СО ЖИВОТНА СРЕДИНА И СОЦИЈАЛНИ АСПЕКТИ (ПУЖССА)  
*Локален Пат село Морани до регионален пат, Општина Студеничани*

Листа на Плановиза жс/са/бзр кои треба да бидат подготвени од страна на Изведувачот:

1. План за управување со животната средина и социјалните аспекти на Изведувачот (ПУЖССАИ)
2. План со управување со градилиште(ПУС)
3. План за управување со сообраќајот (ПУС)
4. План за подготвеност и одговор при итни случаи (ППИОС)
5. План за безбедност и здравје при работа (ППОИС)
6. План за управување со отпад (ПБЗР)
7. План за ревегетација (ПР) (ако се бара)
8. План за безбедност на заедницата (ПБЗ)
9. План за механизам за оплаки(ПМП) (може да биде дел од ПБЗ)

Горенаведените планови мора да бидат подготвени од страна на Изведувачот во рок од 28 дена по Почетниот датум во согласност со одредбите од Договорот.

Градежните работи на терен можат да отпочнат само откако:

1. Плановите ќе бидат прегледани и одобрени од Надзор на животната средина, социјални аспекти и Надзор за безбедност и здравје при работа и прифатени од Експертот за ЖССА во ЕИП;
2. Откако мерките за жс/са/бзр, безбедност во сообраќајот и безбедност на заедницата ќе бидат аплицирани на терен, односно градилиштето ќе биде подготвено за изведување на градежни работи и
3. Надзорниот тим за животна средина ,социјални аспекти , безбедност и здравје при работа и безбедност во сообраќајот ќе направат теренски увид, подготват Извештај од терен во кој ќе се потврди дека градилиштето е подготвено за изведување на градежни работи.

Прилог 1: Формулар за поднесување коментари

<p><b>Формулар за доставување коментари и предлози за Контролната листа на ПУЖССА за проектот Локален пат село Морани до регионален пат</b></p> <p><b>Општина Студеничани</b></p> <p><b>Опис на проектот</b></p> <p>Локален пат село Морани до регионален пат</p> <p>Локалната улица сега има променлива ширина од 2,5 – 5 m. Улицата е во доста лоша состојба, со пукнатини и ударни дупки. Се наоѓа во Студеничани и истата води до црквата Св. Варвара и гробиштата, а попатно понинува покрај индивидуални објекти за домување. Проектните активности вклучуваат кршење на постоечки асфалт, поставување на нов асфалтен слој и монтажни бетонски каналетки со решетки и изградба на мрежа за улично осветлување. Предвидена е следната конструкција на патот: асфалтен слој БНХС 16 со дебелина од 7 cm, тампонски материјал со дебелина од 30 cm, одводнување со бетонски каналетки со димензии (500/300/435mm) со гусани каналски решетки со димензии (500/200/25mm) со носивост 400KN.</p> <p>Поради изведените градежни работи за реконструкција на водоводната линија на локалната улица во минатото, како и неодамнешните градежни работи за изградба на нова канализациона линија на локалната улица, постоечкиот пат е дотраен, амортизиран и во лоша состојба. Тротоари ќе се направат на дел од улицата каде дозволуваат просторните услови.</p> <p>Целта на спроведувањето на предвидените активности за реконструкција на проектната улица е да се подобри движењето на локалното население и безбедноста во сообраќајот.</p> <p>Електронската верзија на Контролната Листа за ПУЖССА за проектот „ Локален пат село Морани до регионален пат Општина Студеничани “ е достапна на следните веб-страници:</p> <ul style="list-style-type: none"> <li>• Општина Студеничани (<a href="https://studenicani.gov.mk/">https://studenicani.gov.mk/</a>)</li> <li>• ЕИП: <a href="http://mtc.gov.mk/">http://mtc.gov.mk/</a> или <a href="http://www.wbprojects-mtc.mk">www.wbprojects-mtc.mk</a></li> </ul>	
<b>Име и презиме на лицето кое дава коментар *</b>	
<b>Контакт информации*</b>	<p><b>Е-пошта:</b></p> <p>_____</p> <p><b>тел:</b></p> <p>_____</p>
<b>Коментари во врска со Контролната листа на ПУЖССА:</b>	
<b>Потпис</b>	<b>Дата</b>
_____	_____
<p>Ако имате какви било коментари / предлози или дополнувања за предложените мерки на Контролната листа на ПУЖССА Локален пат село Морани до регионален пат, Општина Студеничани“, ве молиме доставете ги на одговорното лице од следната институција:</p> <p style="text-align: center;">Контакт лице: <b>Јоже Јовановски</b> e-mail: <a href="mailto:joze.jovanovski@piu.mtc.gov.mk">joze.jovanovski@piu.mtc.gov.mk</a></p> <p>Во рок од 14 дена по објавувањето на Контролната листа на ПУЖССА за „ Локален пат село Морани до регионален пат “ во Студеничани, Општина Студеничани“ (датум на објава: 11.01.2024 година)</p>	
<p><b>Референтен број:</b> _____</p> <p style="text-align: center;">(пополнето од страна одговорните лица за спроведување на проектот)</p>	

\* Пополнување на полињата со лични податоци не е задолжително

Прилог 2: Образец за поплаки за целиот период на спроведување на проектот

Референтен број	
Цело име (изборно)	
<input type="checkbox"/> Сакам да ја достава мојата поплака анонимно. <input type="checkbox"/> Барам да не се открива мојот идентитет без моја согласност.	
Информации за контакт	<input type="checkbox"/> Преку пошта: <i>Ве молиме наведете адреса за испраќање:</i> _____ _____ <input type="checkbox"/> Преку телефон: _____ <input type="checkbox"/> Преку е-пошта
Забележете како сакате да бидете контактирани (по пошта, телефон, е-пошта).	
Претпочитан јазик на комуникација	<input type="checkbox"/> Македонски <input type="checkbox"/> Албански <input type="checkbox"/> Друг: _____
Пол	<input type="checkbox"/> Женски <input type="checkbox"/> Машки
Опис на Инцидентот за поплака	
	Што се случило? Каде се случило? На кому му се случило тоа? Што е резултатот од проблемот?
Дата на инцидентот/Поплаката	
	<input type="checkbox"/> Еднократен инцидент / поплака (датум _____) <input type="checkbox"/> Настана повеќе од еднаш (колку пати? _____) <input type="checkbox"/> Тековен (во моментот се соочува со проблем)
Што би сакале да се поправи?	

потпис: \_\_\_\_\_

дата: \_\_\_\_\_

Ве молиме да го вратите овој формулар на:			
Име и Презиме	Јоже Јовановски	Илџаз Муџџери	-----
E-mail	<a href="mailto:joze.jovanovski@piu.mtc.gov.mk">joze.jovanovski@piu.mtc.gov.mk</a>	<a href="mailto:ilazmuaxheri@studenicani.gov.mk">ilazmuaxheri@studenicani.gov.mk</a>	-----
Institution	Министерство за транспорт и врски Проект за поврзување локални патишта ул. Црвена Скопска Општина бр.4, 1000 Скопје, Р. С. Македонија	Општина Студеничани Р.С.Македонија	Изведувач на активностите



KOMUNA E STUDENIČANIT - ОПШТИНА СТУДЕНИЧАНИ - STUDENIČAN BELEDIYESI

Tel/тел/ 02/2724-005 р/ул.1 рп/бб

studenicani@studenicani.gov.mk

Бр.Нр. 10- 290/2 од/ prej 23.03.2022 година

Градоначалникот на Општина Студеничани решавајќи по барањето на општина Студеничани поднесено под бр. 10-290/1 од 22.03.2022 година, врз основа на член 24 став 7 од Законот за заштита на животната средина (Сл. Весник на РМ бр.53/2005, 81/2005, 24/2007, 159/2008, 83/2009, 48/2010, 124/2010, 51/2011 и 123/2012); а во врска со член 87 став 1 од Законот за општата управна постапка (Сл. Весник на РМ бр.124/2015), донесе:

#### РЕШЕНИЕ

за одобрување на елаборат за заштита на животната средина

1. **СЕ ОДОБРУВА** елаборатот за заштита на животната средина на општина Студеничани за **Изградба на локален пат с. Морани до Регионален пат.**
2. Планираната изградба на локален пат нема да има значително влијание врз животната средина.
3. Се задолжува инвеститорот целосно и без исклучоци да се придржува кон пропишаниот режим и мерки за заштита предвидени во ЕЛАБОРАТОТ за заштита на животната средина, како и дополнителни решенија до колку низ изградбата на локалниот пат се покаже потреба од зголемен обем и вид на превенција.
4. Оваа решение влегува на сила со денот на донесувањето.

#### ОБРАЗЛОЖЕНИЕ

Од страна на општина Студеничани беше доставено барање за добивање на решение за одобрување на елаборат за заштита на животната средина за **Изградба на локален пат с. Морани до Регионален пат**

Со барањето инвеститорот приложи:

- Елаборат за заштита на животната средина изработен во три примероци во писмена и во електронска форма.

Предметниот елаборат изготвен е и составен од текстуален и графички дел, анализирани се сите компоненти, изворите и видовите на можни деградации и



загадувања врз основа на што се димензионирани и дефинирани мерките за заштита на основните медиуми. Според наша оценка, проектираните заштитни мерки се апликативни и во целост ќе ги задоволат основните барања, поради што врз основа на член 24 став 7 од Законот за заштита на животната средина се донесе решение како во диспозитивот.

**Упатство за правно средство:** Против ова Решение инвеститорот може да изјави жалба во рок од 15 дена од денот на приемот на решението до министерот за животна средина и просторно планирање.

Жалбата се таксира со 250,00 ден. административни такси.

Доставено до:  
-Барателот  
-Архива

**Kryetar i Komunës – Градоначалник на Општина**  
**Azem Sadiki – Азем Садики**

